



AÇÃO 3 - CAPACITAÇÃO

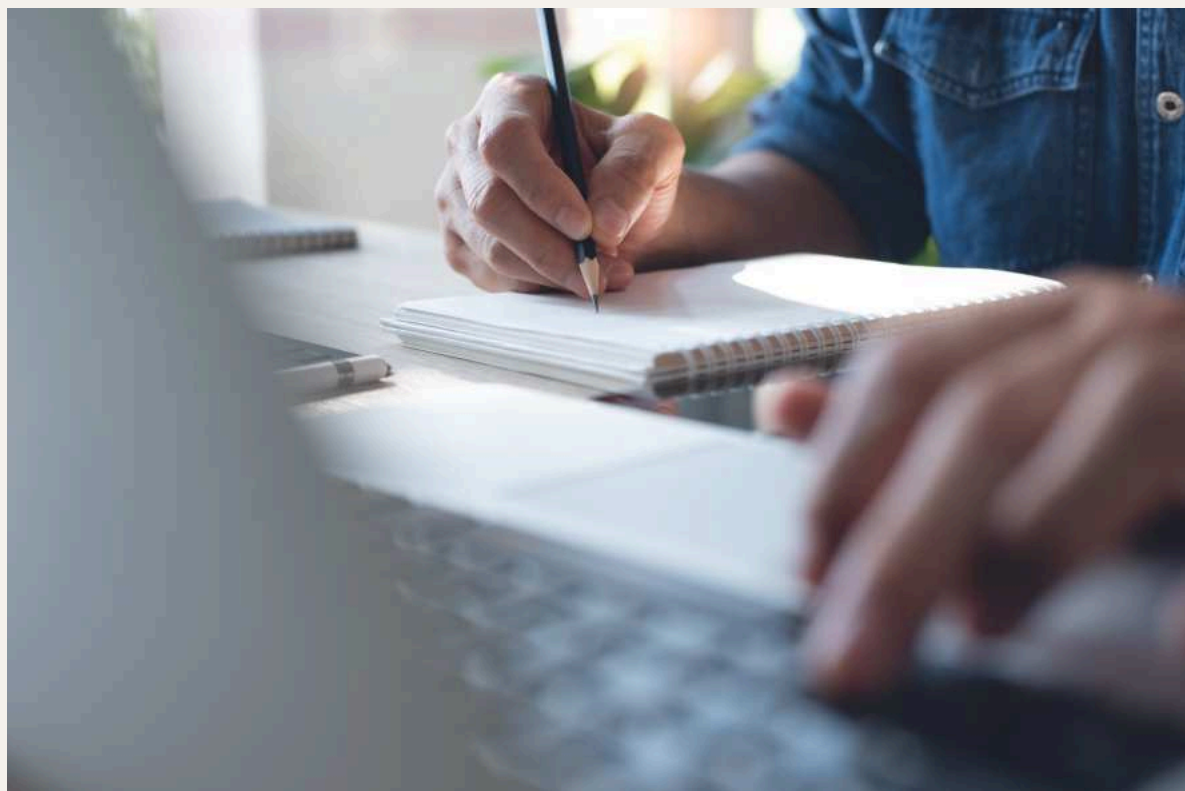
RELATÓRIO FINAL

Maio 2024





ÍNDICE



02 EDITORIAL

04 INTRODUÇÃO

**06 CURSO EAD MODELAGEM
DE PROJETOS PÚBLICOS**

10 ETAPA I - ANÁLISE

12 ETAPA II - DESIGN

14 ETAPA III - DESENVOLVIMENTO

21 ETAPA IV - IMPLEMENTAÇÃO

32 ETAPA V - AVALIAÇÃO

**36 WORKSHOPS PARA
DIAGNÓSTICO E ELABORAÇÃO
DAS CARTEIRAS DE PROJETOS
MUNICIPAIS**

**40 MENTORIAS PARA
INSTRUMENTALIZAÇÃO DE
PROJETOS MUNICIPAIS**

**43 DEPOIMENTOS DOS
PARTICIPANTES**

**45 LIÇÕES APRENDIDAS E
PRÓXIMOS DESAFIOS DO
PROGRAMA EXPORIDE**



EDITORIAL

Caros leitores,

É com grande prazer que apresentamos este relatório detalhado sobre a "Ação 3" do Programa EXPORIDE, uma iniciativa pioneira voltada para a capacitação de gestores, agentes públicos e cidadãos ativos em nossos municípios. Este projeto não é apenas sobre formação; é sobre transformação! Queremos transformar as práticas de gestão pública, as abordagens de projetos sociais e, fundamentalmente, as vidas das comunidades que servimos.

Ao longo deste documento, compartilhamos como o Programa EXPORIDE foi estruturado para fortalecer as competências em empreendedorismo, inovação, transformação digital e sustentabilidade. Estas áreas são cruciais para a adaptação às novas realidades econômicas e sociais que nossos municípios enfrentam. Nosso curso online "Modelagem de Projetos Públicos", os workshops interativos para elaboração das "Carteiras de Projetos Municipais" e as sessões de mentoria coletiva para "Instrumentalização de projetos" são apenas alguns dos pilares que sustentam nossa estratégia de capacitação.

Este relatório é mais do que um registro de atividades; é um reflexo do compromisso contínuo com a melhoria e inovação no serviço público. Por meio de descrições precisas sobre a metodologia adotada, análises dos resultados e depoimentos dos nossos participantes, ilustramos não apenas o que foi alcançado, mas também o potencial emergente do que ainda pode ser feito.



Convidamos você a percorrer estas páginas para entender a profundidade e o impacto de nosso trabalho. Esperamos que este relatório inspire novas ideias, fomente colaborações produtivas e reafirme nosso compromisso compartilhado com o progresso contínuo e a excelência em gestão.

Agradecemos a todos que contribuíram para o sucesso deste programa e continuam a trabalhar incansavelmente pelos nossos objetivos comuns. Juntos, estamos não apenas modelando projetos; estamos moldando o futuro.

Alessandra do Valle Abrahão
Coordenadora da Ação 3

EQUIPE DE APOIO DA AÇÃO 3

JUAN FERREIRA

Graduado em Gestão de Recursos Humanos e especialista em Gestão de Projetos, possui experiência em projetos de inovação e tecnologia, participando de comissões de seleção de editais, elaboração de pareceres técnicos e supervisão de projetos, tais como o Programa Criança Feliz Brasileiro, Retina Educação Inovadora, Startup Brasília 2030 e Avante Cerrado.

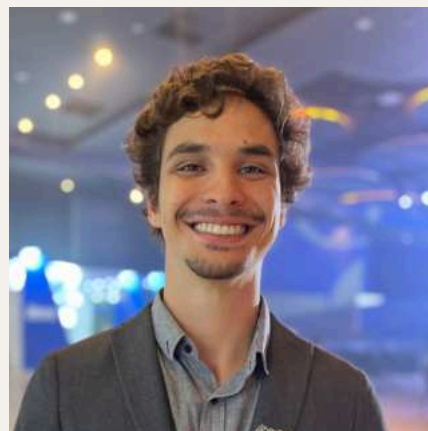


GABRIEL PACHECO

Estudante de Engenharia Mecatrônica na UnB, medalhista de Bronze na Olimpíada Brasileira de Robótica e premiado na Mostra Nacional de Robótica. Participou de projetos científicos e foi monitor de disciplina por três semestres. Autodidata em robótica, programação, edição de vídeo e animação 2D. Versátil em criação de protótipos e gestão financeira.

RAFAEL MASCARENHAS

Estudante aprovado em universidades de destaque no Brasil e EUA, Diretor de Marketing da Br.ino. Desenvolvedor em Java e C, ensina robótica desde 2016, com experiência em educação especial. Monitor de Introdução à Engenharia Mecatrônica por três semestres e autor de artigo científico no COBENGE.



VÍCTOR PACHECO

Finalizando a graduação em Computação na UnB, ensina robótica desde o Ensino Médio, com destaque em competições e publicações científicas. CEO da Br.ino com habilidades em desenvolvimento de plataformas web, criação de artes vetoriais e liderança educacional.



INTRODUÇÃO

AÇÃO 3

Capacitar agentes públicos e empreendedores locais e estruturar projetos com vistas ao desenvolvimento do empreendedorismo, inovação, transformação digital, sustentabilidade e agregação de valor das cadeias produtivas da RIDE-DF.



A Ação 3 visou a capacitação de gestores e agentes públicos, além de cidadãos atuantes em projetos públicos e/ou sociais do município, para melhorar a capacidade propositiva e de execução de projetos dos municípios participantes do Programa EXPORIDE, especialmente aqueles projetos que irão concretizar as políticas e ações para a transformação das 'cidades inteligentes'.



A capacitação da primeira fase do EXPORIDE ocorreu em três momentos:

- 1** Curso EAD **Modelagem de projetos públicos**;
- 2** Workshops para **Diagnóstico e elaboração da carteira de projetos municipais**; e
- 3** Mentorias coletivas para **Instrumentalização de projetos prioritários**.

Além de contar com esse funil de aprendizagem, que garantiu mais abrangência nas capacitações do EXPORIDE e também mais aprofundamento do conteúdo em apoio às equipes municipais, nossos treinamentos apresentaram os seguintes diferenciais:

DIFERENCIAIS

- ▶ Metodologia própria, desenvolvida especialmente para sistematizar a teoria e facilitar a aplicação prática em casos reais;
- ▶ Equipe técnica especializada, não apenas pela formação acadêmica e experiência profissional, mas pelo domínio e atualização na temática abordada e pela habilidade em transmitir os conhecimentos aplicados de forma dinâmica e interativa; e
- ▶ Desenvolvimento de ferramentas e métodos adaptados para os participantes utilizarem depois da capacitação em outros projetos.

Nas próximas seções apresentamos detalhadamente cada uma dessas iniciativas.



CURSO EAD MODELAGEM DE PROJETOS PÚBLICOS

O curso Modelagem de projetos públicos foi desenvolvido especialmente para o programa EXPORIDE, com o objetivo de capacitar gestores e agentes públicos, além de cidadãos atuantes em projetos públicos e/ou sociais, dos municípios participantes do projeto, para desenvolverem habilidades de modelagem e gerenciamento de projetos públicos inovadores e eficazes, visando o desenvolvimento do empreendedorismo, inovação, transformação digital, sustentabilidade e agregação de valor das cadeias produtivas da RIDE-DF.

Ministrado 100% na modalidade à distância, o curso foi baseado na filosofia e princípios do design thinking e pensamento ágil aplicados ao gerenciamento de projetos no contexto do setor público.

A ementa do curso abordou o seguinte conteúdo:

- Conceitos gerais e filosofia do design thinking e do pensamento ágil aplicados a projetos públicos.
- Contexto dos projetos e gestão de informações.
- Pensamento divergente e convergente.
- Planejamento estratégico, técnico e financeiro do projeto.
- Planos complementares de comunicação, gestão de riscos e monitoramento.
- Plano de trabalho.
- Ritos preparatórios para a implementação do projeto.

ESTRATÉGIAS PEDAGÓGICAS

Dentre as estratégias metodológicas-instrucionais mais modernas do mercado, utilizamos as seguintes abordagens pedagógicas para tornar o curso Modelagem de Projetos Públicos mais inovador e conectado ao nosso público-alvo:

Aprendizagem ativa

O curso foi integralmente autoinstrucional, o que fortaleceu a autonomia e protagonismo do participante no seu processo de aprendizagem. O conteúdo foi organizado em módulos compostos de diferentes objetos educacionais que abordaram os assuntos de forma complementar e/ou incremental. A apresentação dos módulos foi estruturada em quatro partes:

1. Apostila para uma leitura prévia;
2. Videoaulas expositivas e/ou telas interativas com a explicação do conteúdo conceitual trabalhado em cada módulo;
3. Exercícios práticos para experimentação e vivência prática dos temas estudados; e
4. Material complementar para aprofundar os estudos.

Além da resolução de problemas e atividades práticas que estimularam o pensamento crítico e a aplicação do conhecimento, a participação ativa do aluno também foi incentivada por meio do fórum de discussão, com a proposição de questões aplicadas ao contexto dos participantes, e dos grupos do WhatsApp que foram criados para cada turma.



Aprendizagem baseada em projetos

Os participantes desenvolveram um projeto prático relacionado a sua realidade local, permitindo-lhe aplicar conceitos teóricos em situações do mundo real.


Ao final do curso, o participante também pôde levar seu protótipo para implementação na organização a que estava vinculado, de forma a gerar também resultados práticos no enfrentamento dos desafios mapeados.



Aprendizagem colaborativa

A colaboração entre os participantes foi privilegiada com a realização de atividade de avaliação por pares (*Peer Assessment*), que é uma metodologia ativa em que os participantes analisam os trabalhos dos colegas de classe, refletindo sobre as respostas e julgando se elas foram bem executadas ou não, além de avaliar se os critérios e objetivos estabelecidos no trabalho foram atendidos.

Com isso, o participante deixa um comentário sobre aquela atividade, o que estimula a reflexão sobre o tema. Além disso, como o mesmo será feito com o seu trabalho, o processo permite que todos aprendam, quer como avaliadores, quer como avaliados. Assim, os próprios participantes avaliam e oferecem feedbacks sobre o trabalho de seus colegas, promovendo uma maior interação e aprendizado colaborativo, além de aumentar a vivência do participante com o conteúdo estudado.



Além das estratégias pedagógicas, também aplicamos estratégias de engajamento para manter os alunos motivados durante o treinamento:

Microlearning

Entrega de pequenas unidades de conteúdo de aprendizado, de curta duração (até 10 minutos), com o objetivo de fornecer informações específicas e facilmente absorvíveis para os participantes.

Também houve diversificação nos formatos dos conteúdos, tais como videoaulas, telas interativas, apostilas, infográficos, artigos acadêmicos, entre outros.

Gamificação

Envolveu o uso de elementos de design de jogos, como pontuação, competição entre pares, colaboração, recompensas e reconhecimentos virtuais para envolver o participante.

Também houve instrumentos como listas de verificação e barras de progresso para o participante acompanhar a evolução dos seus estudos e conclusão de seus objetivos de aprendizagem.

Certificação extra

A partir da pontuação alcançada nas atividades extras realizadas, interações no fórum, antecipação das lições previstas no calendário do curso etc, o participante pôde receber uma certificação extra com o registro de 'elogio' pelo desempenho demonstrado no desempenho das atividades atinentes ao curso.

Além de reconhecer a dedicação dos participantes na capacitação, o documento pode ser usado pelos servidores junto aos seus órgãos de origem para efeitos de promoção/progressão, conforme regras do cargo público ocupado por cada pessoa.

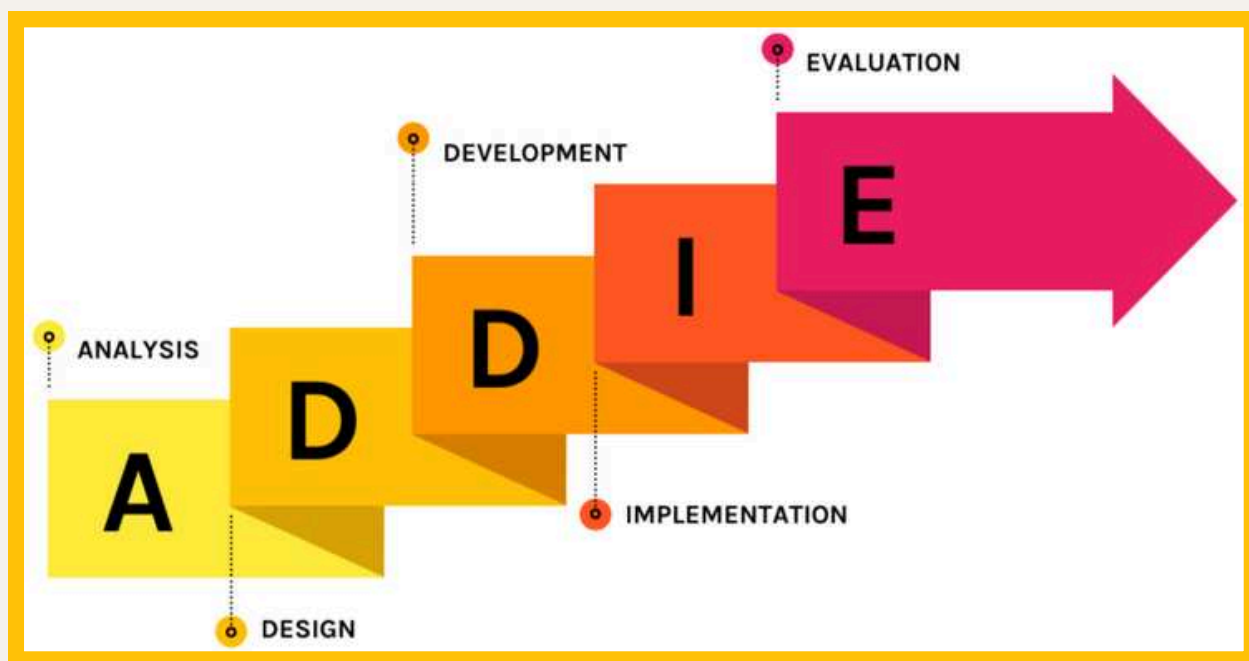
**‘ADDIE’
É O ACRÔNIMO
DAS ETAPAS DE
DESENVOLVIMENTO
DE PROGRAMAS
DE TREINAMENTO
E APRENDIZAGEM**

A realização do curso seguiu a metodologia ADDIE, que é um modelo instrucional amplamente utilizado para o design, desenvolvimento e implementação de programas de treinamento e aprendizagem.

O acrônimo ADDIE representa as etapas sequenciais do processo, escritas em inglês:

- *Analysis* (análise),
- *Design*,
- *Development* (desenvolvimento),
- *Implementation* (implementação) e
- *Evaluation* (avaliação).

Cada uma dessas fases tem um papel específico no planejamento e criação de ambientes de aprendizado eficazes.



A seguir, apresentamos o detalhamento das atividades realizadas em cada etapa ADDIE.

Analysis

ETAPA 1 - ANÁLISE (ANALYSIS)

Nesta fase inicial, a equipe de design instrucional realizou uma análise completa das necessidades de aprendizagem.

Isso envolveu identificar os objetivos educacionais, o público-alvo (personas), os requisitos do treinamento e as características específicas dos alunos.

A análise também avaliou o contexto em que o treinamento foi aplicado e o risco de quaisquer restrições orçamentárias ou de prazo que pudessem influenciar o projeto.

NESSA FASE, FORAM PRODUZIDOS E ENTREGUES OS SEGUINTE ARTEFATOS:

- ✓ MAPA MENTAL DO CURSO;
- ✓ FICHAS DAS PERSONAS.

PERSONAS CONSIDERADAS PARA O TREINAMENTO

Mônica

43 anos, casada com 2 filhos adolescentes, graduada em pedagogia, servidora pública, trabalha na Secretaria de Educação da Prefeitura.

- **Personalidade e valores:** Responsável, comprometida e dedicada ao seu trabalho. Prefere rotinas e é um tanto avessa a riscos. Valoriza a estabilidade e segurança proporcionadas pelo serviço público.
- **Desejos e necessidades:** Deseja ser reconhecida e valorizada por suas contribuições no ambiente de trabalho. Precisa desenvolver habilidades para expressar suas ideias de forma clara e eficaz, bem como experimentar novas abordagens.
- **Dores e frustrações:** Sente-se subvalorizada e pouco reconhecida, o que leva a um desânimo ocasional. A dificuldade em inovar e experimentar novas abordagens também gera uma sensação de estagnação na sua carreira.



Paulo

38 anos, divorciado, 3 filhos, graduado em administração, Secretário de Fazenda da Prefeitura.

- **Personalidade e valores:** Empreendedor, confiante e comunicativo. Gosta de desafios e busca oportunidades de inovação. Acredita na importância da eficiência na gestão e na possibilidade de fazer mudanças significativas no setor público.
- **Desejos e necessidades:** Deseja deixar um legado positivo da sua gestão, melhorando processos e contribuindo para o desenvolvimento econômico do município.
- **Dores e frustrações:** Frustra-se com o excesso de burocracia e resistência a mudanças. Precisa conciliar sua experiência empresarial com as exigências do setor público, e teme que uma gestão ineficaz prejudique sua imagem e carreira.



Roberto

28 anos, solteiro, sem filhos, bacharel em Direito, atua em OSC com projetos socioeducativos, levando esporte e reforço escolar para crianças carentes.

- **Personalidade e valores:** Sonhador, otimista e determinado. É um pouco desorganizado, mas sua paixão e determinação o impulsionam. Acredita na transformação social por meio da educação e do esporte. Valoriza a justiça social.
- **Desejos e necessidades:** Deseja ampliar o impacto da sua OSC e alcançar mais crianças e adolescentes carentes. Precisa aprimorar suas habilidades de networking para estabelecer parcerias e captar recursos.
- **Dores e frustrações:** Frustra-se com a falta de recursos financeiros e parcerias para expandir os projetos da OSC. Sente dificuldades em lidar com tarefas administrativas e organizacionais devido à sua natureza desorganizada.





ETAPA 2 - DESIGN

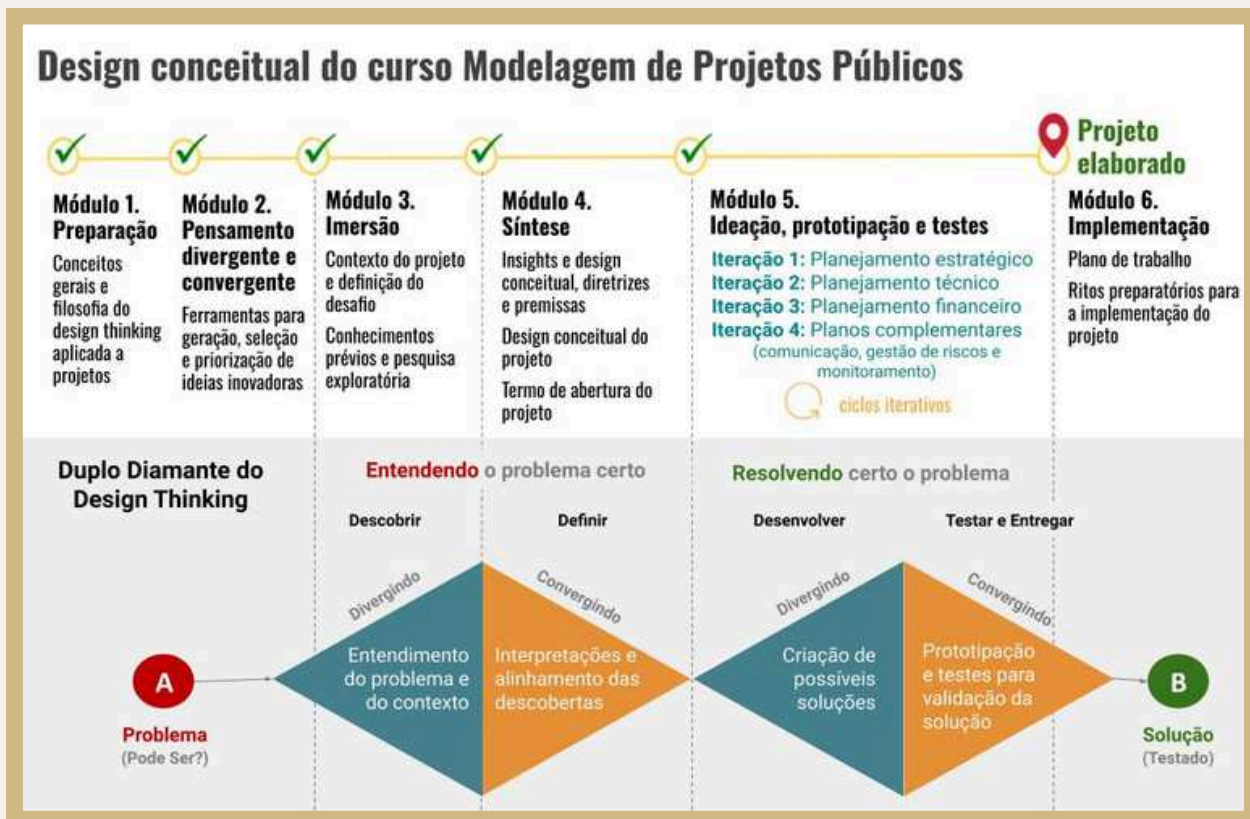
Com base nas informações coletadas na fase anterior, a etapa de design visou desenvolver um plano detalhado para o programa de aprendizagem.

Isso incluiu a definição dos objetivos de aprendizagem, a criação do conteúdo, a seleção das estratégias de ensino, a organização do material e a estrutura do curso.

Também foram delineados os métodos de avaliação utilizados para medir o sucesso do treinamento.

O design conceitual do curso foi organizado em seis módulos, vinculando cada etapa do processo do duplo diamante do Design Thinking ao processo de modelagem de um projeto público. A figura abaixo mostra a relação entre a sistematização do conteúdo

do curso e as fases do Design Thinking, destacando especialmente as diferentes abordagens de cada passo, divergente - convergente - divergente - convergente, desde a identificação do problema até a entrega da sua solução final (já testada).



NESSA FASE, FORAM PRODUZIDOS E ENTREGUES OS SEGUINTE ARTEFATOS:

- ✔ DESIGN CONCEITUAL DO CURSO;
- ✔ PLANO DE ENSINO (PROJETO PEDAGÓGICO);
- ✔ ESBOÇO DO CURSO;
- ✔ MATRIZ DO DESIGN INSTRUCIONAL;
- ✔ BRIEFING DO AMBIENTE DE APRENDIZAGEM (AVA);
- ✔ GUIA PARTICIPANTE (GUIA DE ESTUDO);
- ✔ LISTA DE REFERÊNCIAS BIBLIOGRÁFICAS;
- ✔ REGULAMENTO DAS CAPACITAÇÕES;
- ✔ PLANO DE INTERFACE DO CURSO;
- ✔ MODELO PADRONIZADO DE APOSTILA;
- ✔ MODELO PADRONIZADO DE EXERCÍCIO;
- ✔ MODELO PADRONIZADO DE CERTIFICADO;
- ✔ MODELO PADRONIZADO DE CERTIFICADO EXTRA;
- ✔ MODELO PADRONIZADO DE SLIDE;
- ✔ MODELO PADRONIZADO DE INFOGRÁFICO;
- ✔ STORYBOARD DO CURSO;
- ✔ LISTA DA CURADORIA DE CONTEÚDOS.

ETAPA 3 - DESENVOLVIMENTO (DEVELOPMENT)

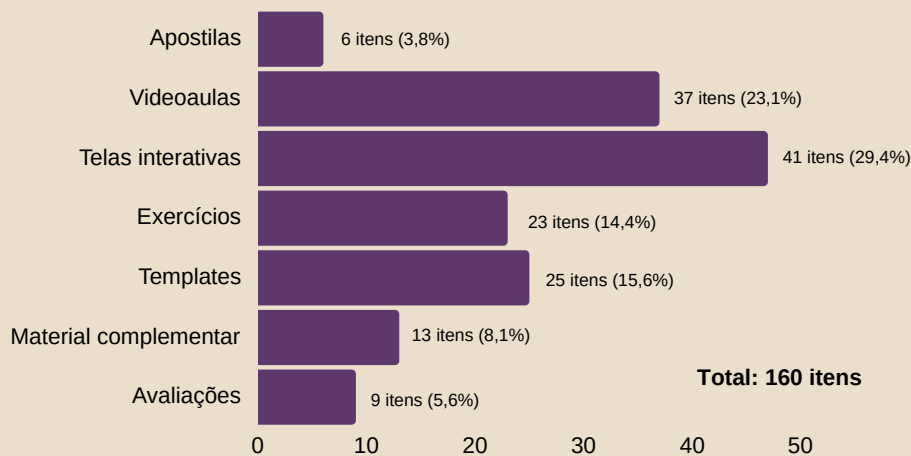
Na fase de desenvolvimento, o conteúdo e os materiais educacionais foram criados, garantindo que esses recursos estivessem alinhados aos objetivos de aprendizagem e ao design instrucional planejado.

Isso envolveu a criação de todo o acervo de materiais instrucionais do curso, tais como apresentações, videoaulas, telas interativas, apostilas, atividades práticas, leituras complementares e avaliações.

Ao todo, foram desenvolvidos 160 objetos educacionais e recursos didáticos.



Distribuição do material instrucional desenvolvido para o curso Modelagem de Projetos Públicos

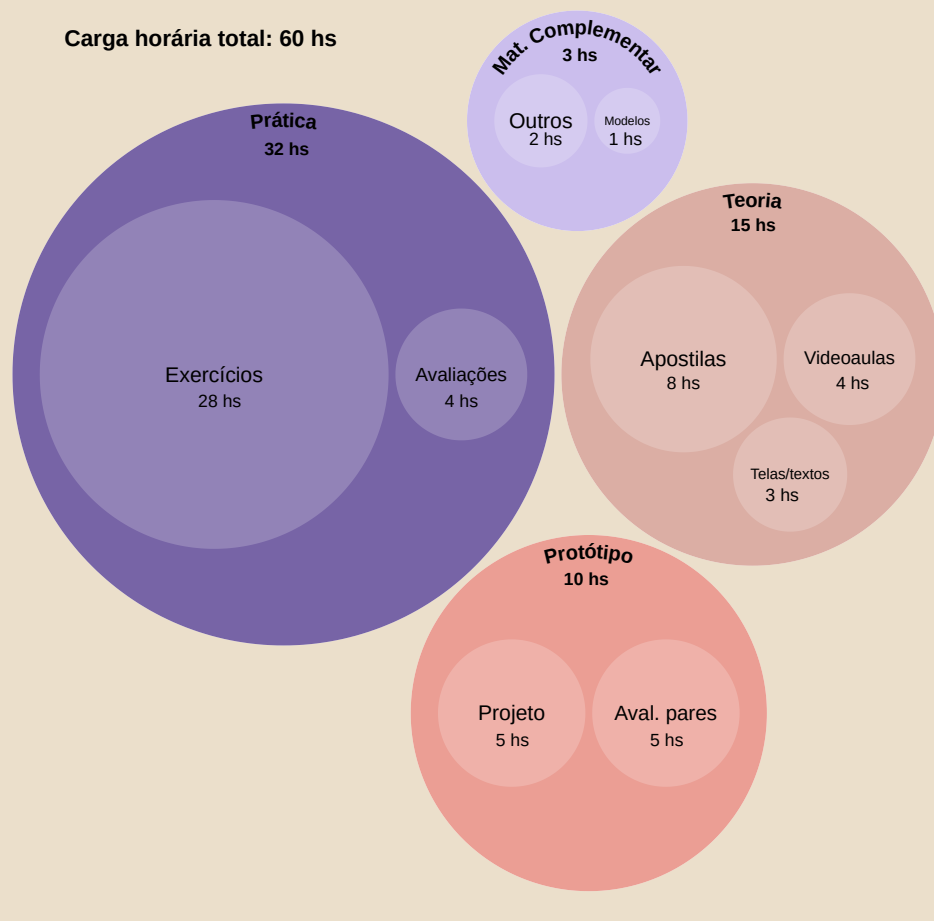


Inicialmente, a carga horária do curso foi prevista em 20 horas. No entanto, após a produção de todos os objetos educacionais propostos no Projeto Pedagógico e na Matriz de Design Instrucional do curso, totalizando **160 recursos didáticos**, o cálculo foi atualizado para uma **carga horária de 60 horas**, sendo:

- 🕒 15hs de parte teórica;
- 🕒 3hs de material complementar disponibilizado;
- 🕒 32hs de parte prática (exercícios e avaliações); e
- 🕒 10hs para o protótipo (projeto público) com uma atividade de avaliação em pares.

Mais de 70% do curso concentrou-se na realização de exercícios e atividades práticas, o que reforça o caráter pragmático adotado na metodologia da capacitação.

Carga horária total: 60 hs



Distribuição da carga horária por tipo de atividade realizada no curso Modelagem de Projetos Públicos



ESTRATÉGIAS DE GAMIFICAÇÃO

O curso foi realizado integralmente via internet, com todas as atividades e materiais didáticos disponibilizados no Ambiente Virtual de Aprendizagem (AVA) do **ProjetoFlix**, empresa especializada em treinamentos técnicos que foi contratada para atender ao projeto. O AVA foi customizado para apresentar o curso em módulos sequenciais, seguindo a narrativa do jogo criado especialmente para a capacitação: a jornada **Resgate Estelar**.

No contexto do jogo, que se passa em um futuro não muito distante, a Terra enfrenta uma ameaça iminente de extinção devido à escassez de um elemento vital, a '*Estrelínia*'. Este elemento raro é essencial para a sobrevivência do planeta, mas a única fonte conhecida está localizada em uma galáxia distante. A comunidade global deve se unir para criar uma força-tarefa especial, composta por astronautas altamente treinados. Assim, os participantes do curso são convidados a participar dessa missão liderando a equipe que irá resgatar *Estrelínias* e salvar o Planeta!

Logo no início do jogo, o participante interage com a narrativa **Resgate Estelar**, personalizando seu avatar para representar seu estilo de jogador.

AVENTUREIRO



Coragem inabalável: Sempre pronto para enfrentar o desconhecido com coragem e entusiasmo.

Agilidade: Rápido para se adaptar a novos ambientes e situações inesperadas.

Determinação incansável: Não recua diante de obstáculos, buscando sempre superar limites.

SOCIÁVEL



Espírito de equipe: Trabalha bem em grupo, priorizando o sucesso coletivo.

Animado e carismático: Irresistivelmente cativante, cria ambiente positivo ao seu redor.

Adaptável a diversidade: Valoriza e celebra a diversidade de habilidades e perspectivas.

COMUNICADOR



Empatia estelar: Excelente em interpretar e reagir às dinâmicas sociais, tem habilidade notável em compreender e se conectar com os outros.

Persuasivo: Capacidade de influenciar positivamente e inspirar a cooperação.

Comunicação clara: Transmite informações de maneira clara e eficaz.

ESPIRITUAL



Conexão espiritual: Busca uma compreensão mais profunda do universo e da existência.

Paciente e tolerante: Mantém a calma em situações desafiadoras, confiando no fluxo do cosmos.

Mente aberta: Aceita e respeita uma variedade de crenças e perspectivas.

SONHADOR

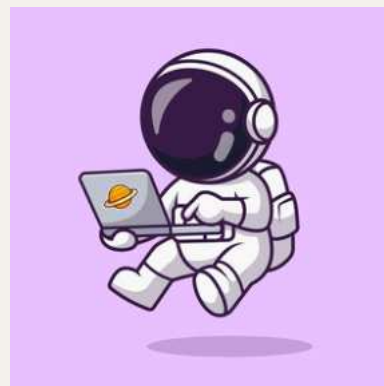


Espírito livre: Valoriza a liberdade criativa e a expressão individual.

Entusiasmo inspirador: Motiva os outros com sua paixão pelos sonhos e possibilidades.

Otimismo inabalável: Mantém a atitude positiva, mesmo diante de desafios.

TECNOLÓGICO



Mente analítica: Aborda problemas com lógica afiada e orientada para soluções.

Inovação constante: Busca maneiras de aprimorar e otimizar tecnologias.

Adepto de ferramentas: Habilidade em utilizar e aprimorar dispositivos e equipamentos tecnológicos.

A mecânica do jogo se desenrola em níveis, formados pelos módulos do curso. O participante deve cumprir pequenas missões - como construir um foguete, lançá-lo ao espaço, coletar a *Estrelínia* e trazê-la de volta à Terra - durante o prazo previsto na duração do curso, fixado em até 6 semanas.



COMECE POR AQUI!

NÍVEL 1 (Abertura do curso)

FAÇA SEU CHECK-IN E CARIMBE SEU PASSAPORTE PARA COMEÇAR SUA JORNADA.

CONSTRUÇÃO DO FOGUETE

NÍVEL 2 (Módulos 1 e 2)

AO COMPLETAR LEITURAS, ASSISTIR VIDEOAULAS E INTERAGIR COM OS TEXTOS, VOCÊ GANHA PEÇAS PARA A CONSTRUÇÃO DO FOGUETE. CADA MÓDULO CONCLUÍDO ADICIONA UMA PARTE AO SEU FOGUETE. FIQUE ATENTO AOS DESAFIOS NO CAMINHO!



LANÇAMENTO ESPACIAL

NÍVEL 3 (Módulos 3 e 4)

PROVE QUE VOCÊ ESTÁ PRONTO PARA A MISSÃO RESPONDENDO CORRETAMENTE AOS EXERCÍCIOS E AVALIAÇÕES. CADA RESPOSTA CERTA IMPULSIONA SEU FOGUETE MAIS ALTO NO ESPAÇO. CADA ERRO PODE DESVIAR SUA TRAJETÓRIA, ENTÃO ESTEJA PREPARADO!



EXPLORAÇÃO GALÁCTICA

NÍVEL 4 (Módulos 5 e 6)

APÓS O LANÇAMENTO BEM-SUCEDIDO, VOCÊ ENTRARÁ NA FASE DE EXPLORAÇÃO. FAÇA OS PROTÓTIPOS DO SEU PROJETO PÚBLICO, PARTICIPE DO FÓRUM E COMPLETE OS DESAFIOS PARA OBTER E COLETAR MAIS *ESTRELÍNIAS*.



RETORNO TRIUNFANTE

NÍVEL 5 (Trabalho final e avaliação em pares)

O TRABALHO FINAL É SUA ÚLTIMA CHANCE DE GARANTIR O SUCESSO DA MISSÃO. USE TODAS AS HABILIDADES APRENDIDAS PARA CRIAR UM PROJETO SÓLIDO DE MODELAGEM DE PROJETOS PÚBLICOS E AVALIE OS PROJETOS DOS SEUS COLEGAS, CONCLUINDO COM A ENTREGA DAS *ESTRELÍNIAS* PARA SALVAR O PLANETA!

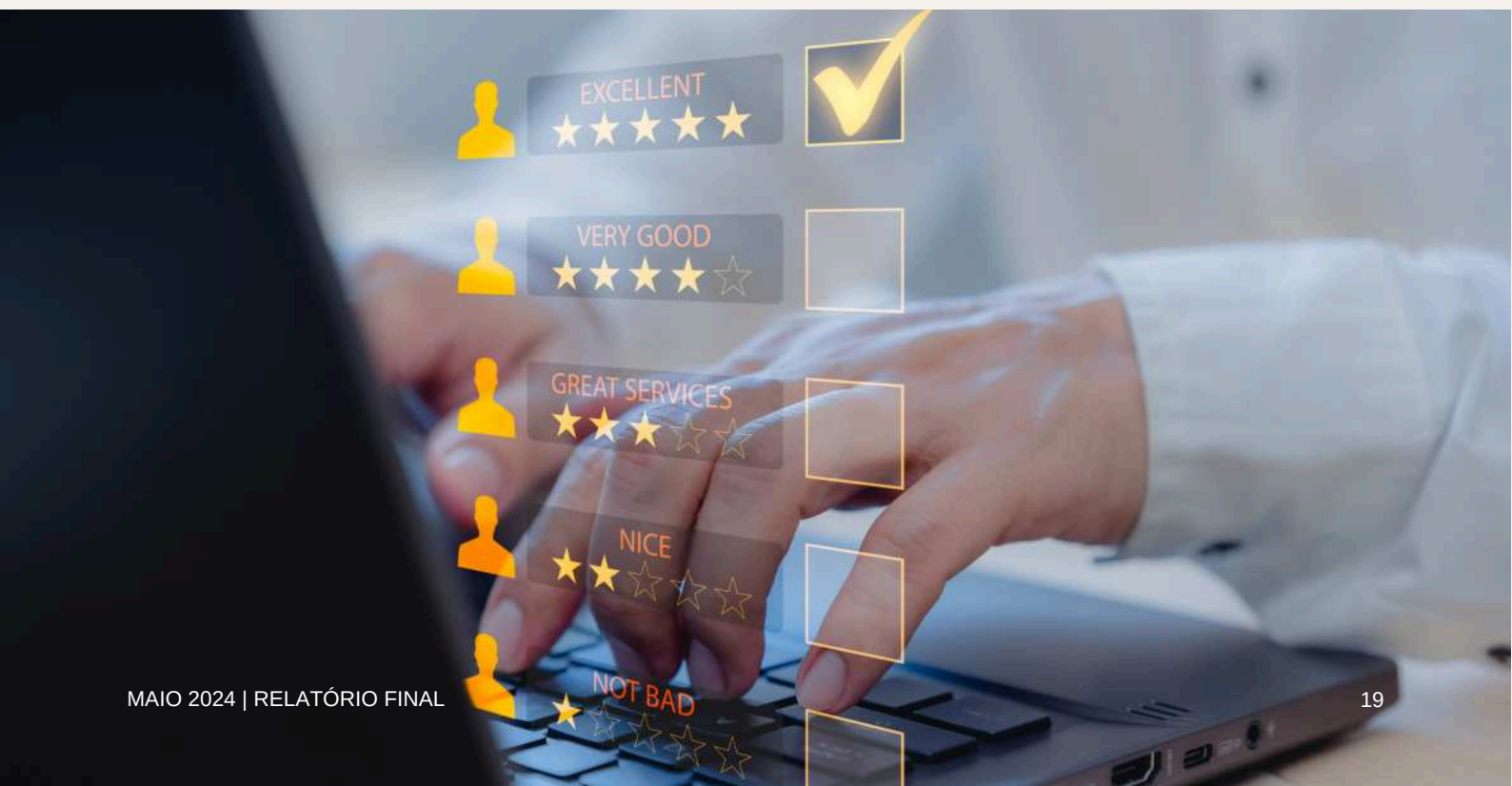
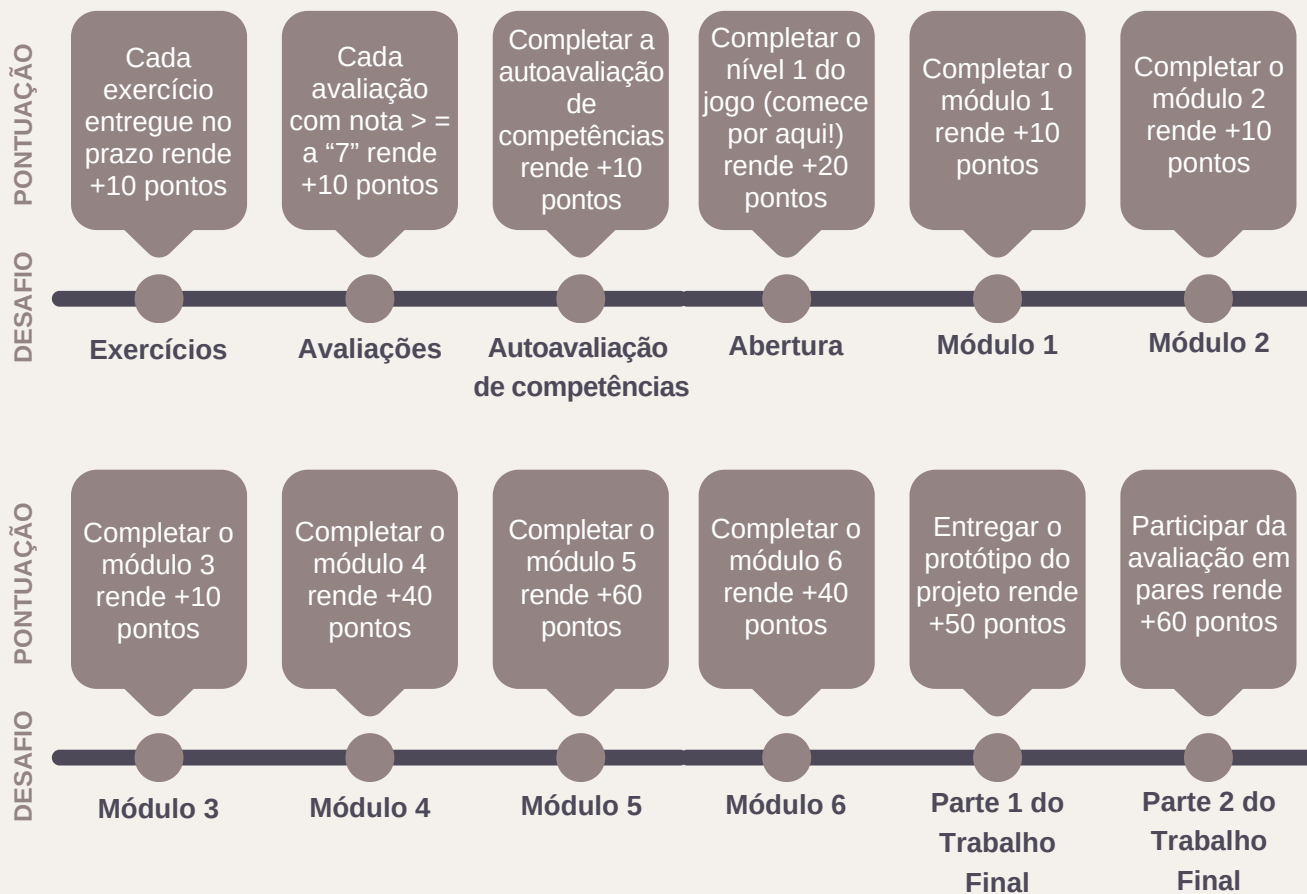


UHUUL! VOCÊ CHEGOU!

NÍVEL 6 (Encerramento do curso)

SE VOCÊ ESTÁ AQUI É PORQUE MOSTROU QUE É UM VERDADEIRO MESTRE DAS GALÁXIAS!! PARABÉNS! AGORA É SÓ CELEBRAR A VITÓRIA.

Os participantes recebem recompensas, como pontuação para o ranking e emblemas para sua coleção, conforme sua performance nos desafios enfrentados no jogo Resgate Estelar.



SETE EMBLEMAS DO JOGO



INICIANTE DO COSMO

Nível 1

TODAS essas atividades devem estar concluídas:

- "Página - Sobre o jogo"
- "Página - Sobre o curso"
- "Checklist - Pronto para decolar?!"
- "Pesquisa - Como eu estou?"



COMUNICAÇÃO CÓSMICA

Fórum

A seguinte atividade deve ser concluída:

- "Fórum - Fórum do curso"



ENGENHEIRO DE FOGUETES

Nível 2

TODAS essas atividades devem estar concluídas:

- "Questionário - Avaliação formativa 1"
- "Questionário - Avaliação formativa 2"



COMANDANTE ESPACIAL

Nível 3

TODAS essas atividades devem estar concluídas:

- "Questionário - Avaliação formativa 1"
- "Questionário - Avaliação formativa 2"
- "Questionário - Avaliação formativa 3"



EXPLORADOR INTERSTELAR

Nível 4

TODAS essas atividades devem estar concluídas:

- "Questionário - Avaliação formativa 1"
- "Questionário - Avaliação formativa 2"
- "Questionário - Avaliação formativa 3"
- "Questionário - Avaliação formativa 4"



HERÓI SIDERAL

Nível 5 - Parte 1

A seguinte atividade deve ser concluída:

- "Tarefa - Parte 1 - Entrega do trabalho final"



MESTRE DAS GALÁXIAS

Nível 5 - Parte 2

A seguinte atividade deve ser concluída:

- "Laboratório de Avaliação - Entrega do trabalho final e avaliação em pares"

A ETAPA DE DESENVOLVIMENTO FOI CONCLUÍDA EM NOVEMBRO/23 (MÊS 1 DO PROJETO), SENDO PRODUZIDOS E ENTREGUES OS SEGUINTE ARTEFATOS:

- ✓ FICHAS OBJETOS EDUCACIONAIS;
- ✓ ROTEIROS, GRAVAÇÕES E EDIÇÕES DAS VIDEOAULAS;
- ✓ TEXTOS E IMAGENS PARA TELAS INTERATIVAS;
- ✓ TEMPLATES DAS FERRAMENTAS USADAS NO CURSO;
- ✓ ORIENTAÇÕES DOS EXERCÍCIOS E DO TRABALHO FINAL;
- ✓ QUESTÕES, GABARITOS E COMENTÁRIOS DAS AVALIAÇÕES FORMATIVAS;
- ✓ FORMULÁRIO DE AVALIAÇÃO DE REAÇÃO;
- ✓ RELATÓRIO DE CUSTOMIZAÇÃO DO AVA;
- ✓ PERGUNTAS E RESPOSTAS FREQUENTES (FAQ).



ETAPA 4 - IMPLEMENTAÇÃO

Nesta etapa, o programa de treinamento foi lançado e disponibilizado aos alunos.

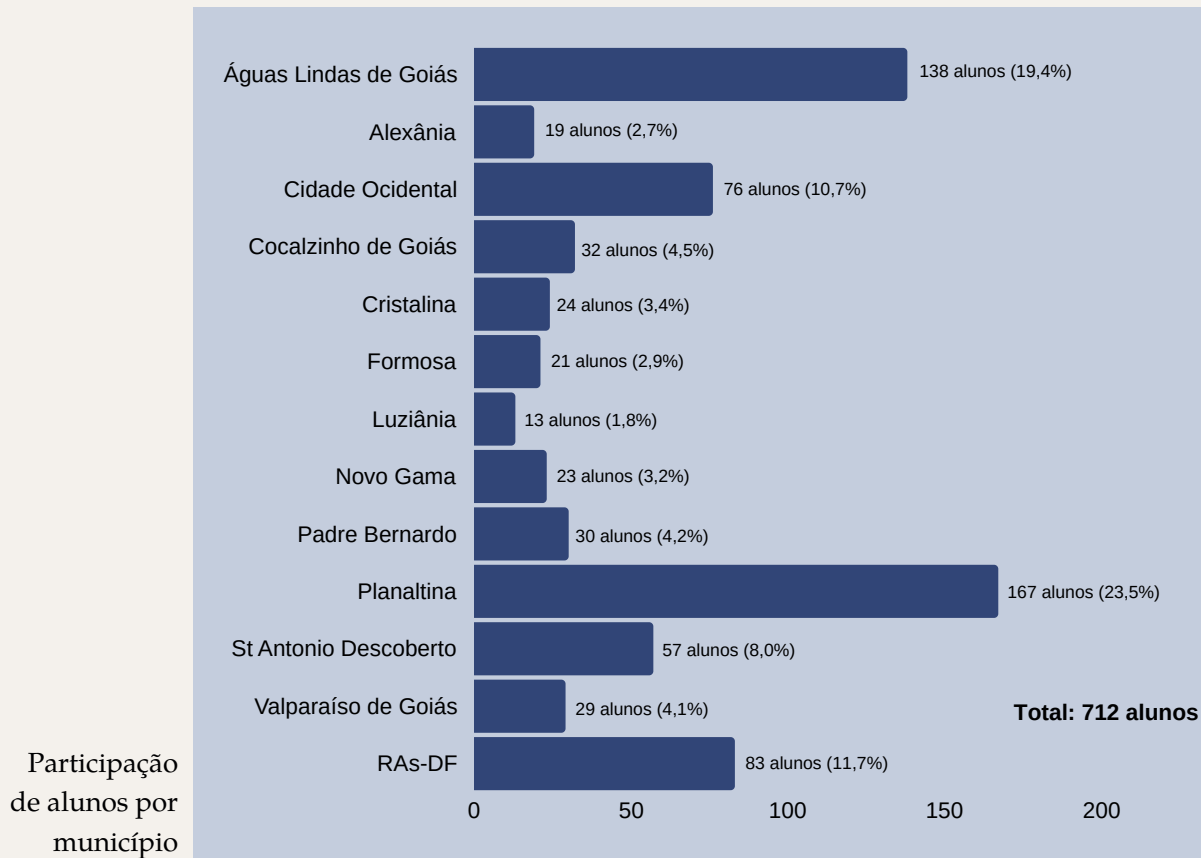
Foram feitas ações de divulgação do curso nas mídias digitais, rádios locais e canais institucionais dos municípios participantes.

Para realizar a inscrição, os interessados preencheram um formulário online, que também serviu como a formalização do termo de compromisso do aluno para a realização do curso.

Verificados os requisitos de participação, os alunos foram inscritos nas turmas iniciadas, recebendo um e-mail com a confirmação da sua inscrição e demais orientações para seu treinamento (login e senha do AVA, cronograma de atividades, guia do participante etc).

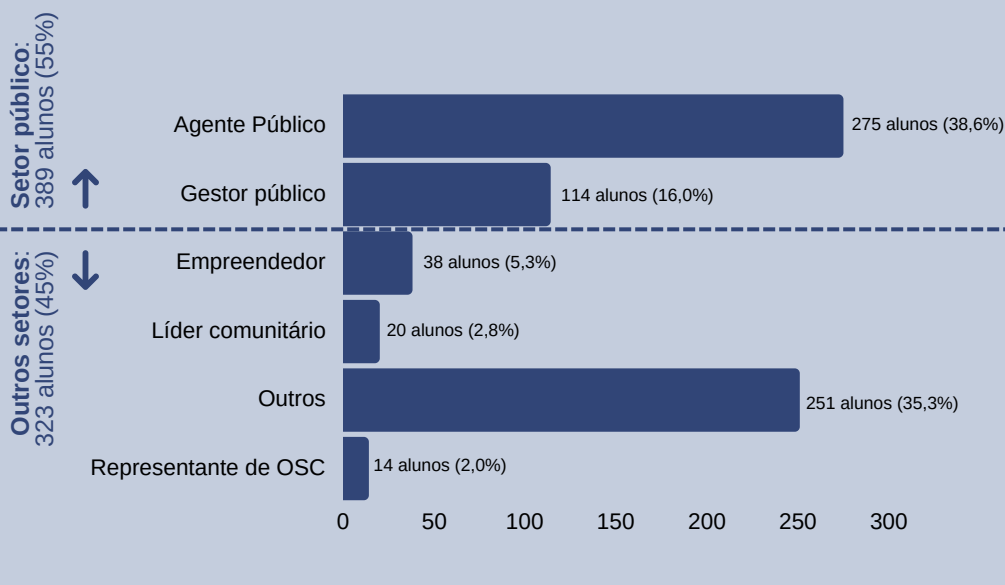
Foram abertas 16 turmas
(1 por semana x 4 meses),
atendendo no total
712 alunos
superando em mais
de 42% a meta inicialmente
prevista de 500 vagas.

A equipe de tutoria educacional acompanhou os alunos durante todo o curso, incentivando-os a realizar as atividades, prestando orientações e esclarecimentos de dúvidas, e monitorando o desempenho das turmas durante o treinamento.



Em relação à distribuição das vagas por município, dois municípios se destacaram: Planaltina de Goiás, com 167 alunos, e Águas Lindas de Goiás, com 138 alunos. A partir da Turma 12, que foi iniciada em 13/03/2024, tivemos a inscrição de alunos das Regiões Administrativas do Distrito Federal (RAS-DF), que ficaram na terceira posição do ranking com 83 alunos.

Em relação à distribuição das vagas por atuação profissional, a maioria dos participantes (55%) atuavam no setor público, sendo 275 agentes e 114 gestores públicos. A categoria “Outros” também apresentou uma participação elevada, com 251 alunos.



Para identificar o nível de engajamento e performance de aprendizagem no treinamento, realizamos o monitoramento dos registros de login no AVA, com extrações automatizadas da base de dados, em três coletas semanais, feitas às segundas, quartas e sextas.

Os dados foram consolidados no relatório da timeline do curso, que mostrava informações sobre os acessos à plataforma e conclusão das atividades previstas em cada módulo do curso, permitindo um acompanhamento quase diário da trajetória dos alunos no curso.



A **timeline do curso** (na página 26) mostra os seguintes resultados:

- A coluna “Alunos” (A) mostra a distribuição dos alunos matriculados por turma no curso. As turmas foram abertas conforme o preenchimento do formulário de inscrição disponível no site do projeto, sendo iniciadas novas turmas a cada semana. Desta forma, a quantidade de alunos em cada turma foi diretamente proporcional ao volume de interessados no curso no período. No total, o curso atendeu 712 alunos inscritos.
- A coluna “Sem Acesso” (B) mostra a quantidade de alunos matriculados que não acessaram a plataforma do curso após o recebimento do login/senha (enviado para o e-mail cadastrado). Ou seja, são alunos ‘desinteressados’. Por sua vez, a coluna “Com Acesso” (C) mostra a quantidade de alunos matriculados que acessaram a plataforma do curso. No total, foram 338 alunos (47%) sem acesso e 374 alunos (53%) com acesso. Nota-se que a taxa de desinteresse (coluna “B/A”), apesar de alta, está dentro da faixa de referência encontrada em cursos de educação à distância (EAD). De modo geral, estudos* indicam que as taxas de evasão em cursos online podem ser significativamente altas, frequentemente ultrapassando 75% em cursos técnicos como este. Fatores como a necessidade de conciliar a vida pessoal e as atividades diárias com os estudos; autodisciplina; gestão do tempo; falta de interação face-a-face; e dificuldades com a tecnologia contribuem para isso.

*Fonte: <https://educacaopublica.cecierj.edu.br/artigos/20/3/a-evasao-na-ead-uma-analise-sobre-os-dados-e-relatorios-ano-base-2017-apresentados-pelo-inep-uab-e-abed> e <https://www.scielo.br/j/aval/a/MHWXpfQMQ4jGQzR7TBrMXxN/>

Nota-se também que os percentuais de desinteresse são menores nas turmas mais recentes, mostrando o resultado efetivo das ações realizadas pela equipe do projeto para aumentar a taxa de engajamento.

Providências para reduzir desinteressados*:

- Melhorar no processo de confirmação da matrícula e envio de login/senha:
 - Cadastro do e-mail remetente (que envia login/senha para os alunos) nos maiores servidores de e-mail do mercado (Google, Hotmail, Uol, etc);
 - Envio de mensagem personalizada de boas-vindas para o Whatsapp do aluno, informando o endereço de acesso à plataforma, seu login/senha, e convite para fazer parte do grupo de Whatsapp da sua turma.
- Reforço nas ações de comunicação com o aluno:
 - Envio de, no mínimo, 3 (três) mensagens personalizadas para o Whatsapp do aluno, lembrando que ele ainda não acessou a plataforma do curso e que precisa finalizar a capacitação dentro do prazo concedido na turma;
 - Postagem de enquetes nos grupos do Whatsapp das turmas, com interação para os alunos reagirem positivamente (“sim, já acessei”) ou negativamente (“ainda não acessei”) em relação ao seu acesso à plataforma do curso.
 - Rematrícula de alunos desinteressados, oferecendo uma nova oportunidade de realizar a capacitação em outra turma, reiniciando o prazo de vigência do curso.

Turma	Alunos (A)	Sem Acesso (B)	B / A	Com Acesso (C)	C / A	Capacitados (D)	D / C
Turma 1	28	15	54%	13	46%	5	38%
Turma 2	30	15	50%	15	50%	6	40%
Turma 3	35	22	63%	13	37%	2	15%
Turma 4	29	20	69%	9	31%	2	22%
Turma 5	28	11	39%	17	61%	9	53%
Turma 6	19	12	63%	7	37%	2	29%
Turma 7	23	14	61%	9	39%	0	0%
Turma 8	28	16	57%	12	43%	6	50%
Turma 9	31	16	52%	15	48%	6	40%
Turma 10	120	50	42%	70	58%	34	49%
Turma 11	96	64	67%	32	33%	17	53%
Turma 12	49	15	31%	34	69%	11	32%
Turma 13	54	20	37%	34	63%	13	38%
Turma 14	30	7	23%	23	77%	8	35%
Turma 15	9	1	11%	8	89%	5	63%
Turma 16	103	40	39%	63	61%	9	14%
Total	712	338	47%	374	53%	135	36%

Timeline do curso com os resultados da capacitação

- Para reduzir a quantidade de alunos “desistentes”, que ficaram no meio do caminho desistindo do curso na metade da trilha de capacitação, foram implementadas várias ações.

Nota-se também que os percentuais de desinteresse são menores nas turmas mais recentes, mostrando o resultado efetivo das ações realizadas pela equipe do projeto para aumentar a taxa de engajamento.

Providências adotadas para reduzir os “desistentes”:

- Revisão do calendário das turmas:
 - Concessão de 2 semanas a mais no prazo do curso para os alunos concluírem suas atividades. Inicialmente, o curso foi formatado para ser realizado em até 4 semanas, mas estendemos esse prazo para 6 semanas.
- Atualização da carga horária do curso para 60hs:
 - Acréscimo de 40hs na carga horária planejada inicialmente (de 20hs foi para 60hs), valorizando o esforço dos alunos com um certificado de conclusão com carga horária maior.
- Revisão da timeline de comunicação do curso:
 - Acréscimo de marcos de comunicação planejados inicialmente (de 10 para 20 ações de comunicação), aumentando o esforço de comunicação com os alunos. Além disso, também foram ajustados os textos das mensagens, os canais de comunicação (inclusão de mensagens personalizadas via Whatsapp privativo dos alunos) e a frequência para aproximar a equipe de professores/tutores e melhorar o engajamento dos alunos.
- Reforço do compromisso das prefeituras quanto à responsabilidade compartilhada nos resultados da capacitação:
 - Emissão de relatórios individualizados por município, contendo listas dos servidores públicos inscritos e que não estavam cursando o curso para acompanhamento mais próximo dos respectivos prefeitos e secretários em relação aos resultados da sua cidade.
 - Reunião com os prefeitos e secretariado para mobilizá-los em relação à cobrança institucional que eles deveriam fazer junto aos servidores para engajamento no curso. Por exemplo, foi sugerido que os gestores permitissem aos seus servidores a realização do curso durante a jornada de trabalho e com os recursos tecnológicos da repartição (computador, internet etc). Também foi recomendado que os gestores cobrassem a elaboração de projetos para a prefeitura, como um resultado do curso daqueles que estavam realizando o treinamento.
 - Envio de ofício para os prefeitos lembrando-os do compromisso assumido da prefeitura com o programa EXPORIDE, feito na assinatura do Termo de adesão, que repercuta em responsabilidades do Prefeito para com os resultados do programa.

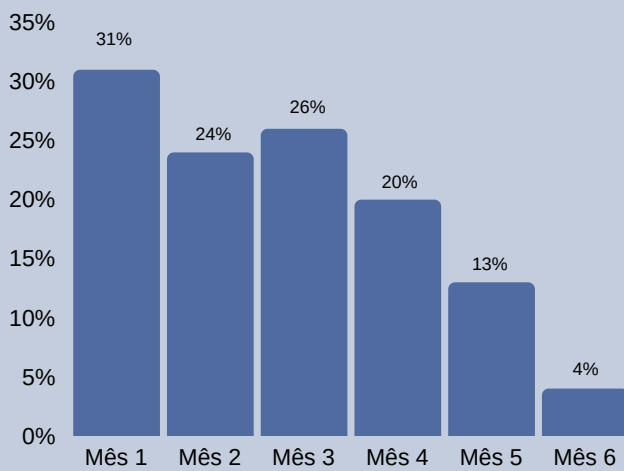
- A coluna “Capacitados” (D) mostra a quantidade de alunos que concluíram mais de 50% das atividades propostas no curso, que corresponde à parte teórica e exercícios práticos aplicados à teoria estudada. No total, foram capacitados 135 alunos - 36% dos alunos que acessaram a plataforma do curso (coluna D/C).

- Os alunos que não realizaram o Trabalho Final receberam um certificado com carga horária menor (50h ao invés das 60h prevista no curso). A medida visou reconhecer o esforço dos alunos e não gerar distorções com aqueles que participaram de todas as atividades previstas na capacitação.

Durante todo o treinamento, os alunos contaram com o atendimento da equipe de tutoria, que podia ser solicitado a partir de três canais de comunicação: Fórum da plataforma do curso; e-mail (ajuda@projetoeflix.com); ou pelo Whatsapp. No total, foram realizados **440 atendimentos de tutoria** para os alunos durante o curso. O primeiro mês apresentou o maior volume de chamados de tutoria, com um percentual de 31% em relação ao total de usuários inscritos no período (37 atendimentos para 118 usuários).

Observa-se que os percentuais caem ao longo dos meses a despeito do aumento de usuários no curso. Tal fato se deve às medidas de melhoria adotadas pela equipe de tutoria, tais como: correção de erros na configuração da plataforma; elaboração de FAQ para dúvidas mais comuns; e ajustes nos textos das comunicações realizadas com os alunos - especialmente sobre o acesso à plataforma, realização de exercícios e prazos do curso.

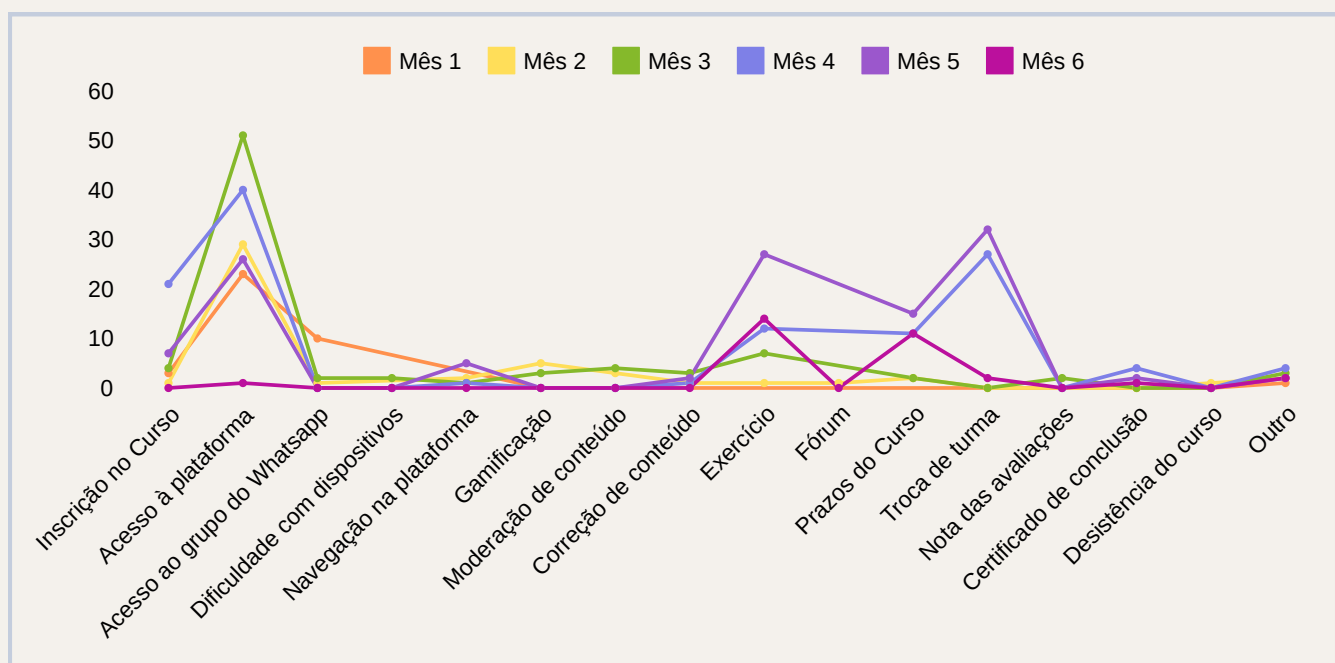
	Mês 1	Mês 2	Mês 3	Mês 4	Mês 5	Mês 6
Data do registro	12/12/2023	12/01/2024	12/02/2024	12/03/2024	12/04/2024	12/05/2024
Usuários no período	118	203	324	591	885	885
Atendimentos de tutoria	37	49	84	121	118	31
Atendimentos vs Usuários	31%	24%	26%	20%	13%	4%



Atendimento de tutoria vs total de usuários

Dentre os motivos para a solicitação de atendimentos de tutoria destacam-se: Acesso à plataforma, com 170 atendimentos (39%); Troca de turma e Exercício, com 61 atendimentos cada (14%); Prazos do curso, com 41 atendimentos (9%).

O gráfico abaixo mostra a distribuição de motivos pelos meses de realização do curso.



Criamos uma matriz com os principais marcos de comunicação de forma a organizar esses eventos num planejamento prévio e padronizado para todas as turmas. A matriz de comunicação apresenta o marco de comunicação, objetivo da mensagem, prazo, canal e texto a ser utilizado na mensagem. Ao todo, foram realizados **31 eventos de comunicação** durante o acompanhamento dos alunos, totalizando **438 comunicações em grupo**, que foram postadas nos grupos de Whatsapp e Fóruns das turmas 1 a 16.



Timeline das comunicações do curso

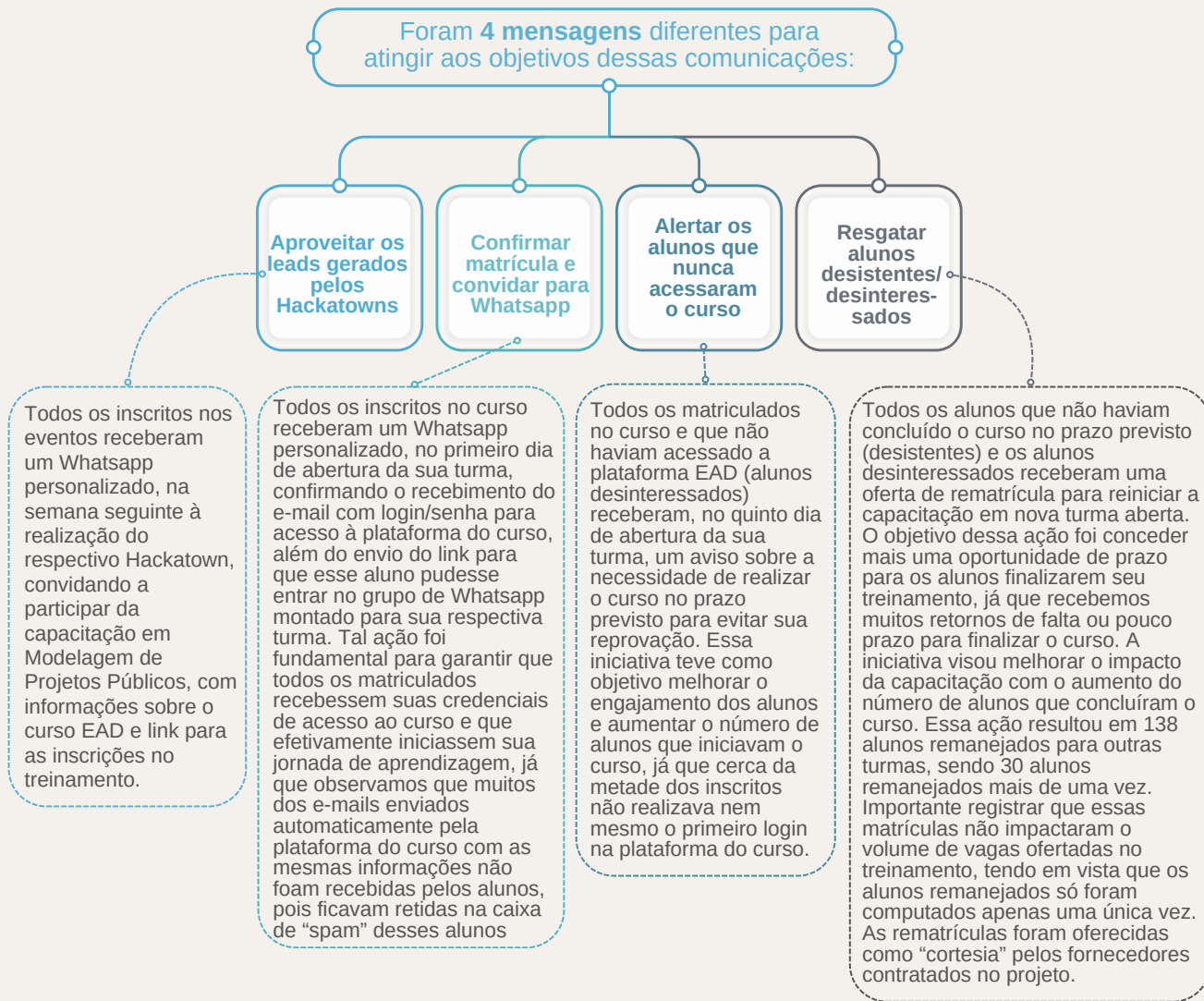
#	Marco de comunicação	Objetivo da mensagem	Prazo	Canal	Mensagem
1	Lead Hackatown	Mobilizar os participantes dos hackatowns a efetivar inscrições no curso EAD.	Semana seguinte ao evento	Whatsapp Individual	Olá, você esteve conosco no Hacktown EXPORIDE, certo?! Foi uma ótima oportunidade para falarmos da nossa cidade e traçar ideias para transformá-la ainda mais, não é mesmo? Agora chegou a hora de colocar essas ideias no papel com o curso Modelagem de Projetos Públicos! Veja no link abaixo todas as informações do curso e garanta já sua inscrição gratuita. Ah! Pode compartilhar essa mensagem com seus colegas para que eles participem também! 😊 O foco central do curso é a capacitação de gestores e agentes públicos, além de cidadãos atuantes em projetos públicos e/ou sociais, para melhorar a capacidade propositiva e de execução de projetos dos municípios participantes do Programa EXPORIDE, especialmente aqueles que irão concretizar as políticas e ações para a transformação das "cidades inteligentes". O curso tem carga horária de 40hs (20hs de teoria + 20hs de práticas) e será ministrado 100% na modalidade à distância (EAD - online). Faça agora mesmo a sua inscrição pois as vagas são limitadas! Link para a inscrição: exporide.com.br/capacita
2	E-mail 1 Confirmação da inscrição	Encaminhar link e instruções para acesso à plataforma (login e senha)	Dia 1 - início da turma	e-mail	Boa tarde, tudo bem? Seu acesso ao curso Modelagem de Projetos Públicos do projeto EXPORIDE foi liberado! Segue as instruções para realizar seu acesso: Site: https://aprender.projetoeflix.com/ - Login: Seu email cadastrado - Senha: Seu telefone (apenas os números). Criamos também um grupo de WhatsApp para facilitar a comunicação, caso não tenha sido adicionado, basta entrar pelo link: https://chat.whatsapp.com/XXXX . A Em caso de dúvidas entre em contato com nossa equipe, ficaremos felizes em ajudar! Por favor, confirme o recebimento deste e-mail. Atenciosamente, Suporte ProjetoFlix.
3	Whatsapp 1 Confirmação da matrícula convite para o grupo do Whatsapp	Confirmando o recebimento do e-mail com login/senha e envio do link para entrar no grupo Whatsapp	Dia 1 - início da turma	Whatsapp individual	Olá, {{nome}}! Tudo bem com você? Aqui quem fala é o Juan do Programa EXPORIDE, sobre o curso de MODELAGEM DE PROJETOS. Informo que sua inscrição no curso foi confirmada e você foi matriculado na Turma xx, que teve início em xx/xx/2024 e será encerrada em xx/xx/2024. 📩 Para entrar na plataforma do curso, siga os seguintes dados: Site: https://aprender.projetoeflix.com/ - Login: Seu e-mail cadastrado - Senha: Seu telefone cadastrado (apenas números) 📞 Ah! Essas informações também foram enviadas para seu e-mail. Procure-o na caixa de entrada ou no spam (endereço do remetente: ajuda@projetoeflix.com). 🗨️ Criamos um grupo no Whatsapp exclusivo para a Turma xx: https://chat.whatsapp.com/xxxxx . Acesse-o para receber os avisos do curso, tirar dúvidas e também acionar nosso suporte técnico. ✅ Bons estudos!

#	Marco de comunicação	Objetivo da mensagem	Prazo	Canal	Mensagem
4	Fórum 1 Ativação 1 do Fórum	Provocar interações e feedbacks	Dia 2	Plataforma	Inovar nunca é um trabalho solitário! Em um processo tão desafiador quanto tirar projetos públicos disruptivos do papel, saber se conectar com parceiros estratégicos, que complementem suas habilidades, é uma competência essencial para o sucesso da sua iniciativa. Então, para aquecermos nossos motores, deixe uma breve apresentação aqui no fórum. Conte um pouco sobre você, o que você espera aprender no curso e que tipo de projetos você gostaria de elaborar (lembre-se de incluir seu nome, estado em que mora/trabalha, e a entidade que você representa). Vamos nos conectar!
5	Whatsapp 2 Boas-vindas do Grupo Whatsapp	Criação de canal direto de comunicação com cada turma; fomentar o networking	Dia 3	Whatsapp do grupo	Bom dia, pessoal, tudo bem? Sejam bem-vindos ao curso Modelagem de Projetos Públicos! Este curso foi desenvolvido especialmente para o Programa EXPORIDE, que visa promover o desenvolvimento regional e a transformação digital das cadeias produtivas dos municípios da Região Integrada de Desenvolvimento do Distrito Federal e Entorno - RIDE/DF, por meio da inovação e da capacitação tecnológica de agentes públicos e cidadãos da região. Sabemos que a temática deste curso é muito demandada no contexto das cidades, sobretudo para auxiliar a Administração Pública na elaboração de projetos governamentais para executar as políticas públicas, desenvolver as cidades e atender às demandas dos cidadãos. Assim, este curso tem o intuito de capacitar você para a elaboração de projetos públicos à luz das melhores práticas e técnicas do design thinking e do pensamento ágil. Para tornar esse treinamento mais divertido, transformamos nossa jornada de aprendizagem em uma aventura espacial! Os módulos do curso serão apresentados como se fossem "níveis" do nosso jogo Resgate Estelar. Você precisa assistir às aulas e realizar as atividades propostas para "passar de nível". Os desafios vencidos rendem pontos e emblemas especiais. Divirta-se!
6	Whatsapp 3(a) Teste de acesso plataforma curso	Garantir que todos os usuários conseguiram acessar a plataforma	Dia 4	Whatsapp do grupo	Oi, pessoal! Tudo certo com todos? Nossa jornada está começando e gostaríamos de garantir que todos conseguiram acessar a plataforma. Podem testar para nós? Lembrando que para entrar na plataforma, siga o seguintes dados: Site: https://aprender.projetoiflix.com/ - Login: Seu email cadastrado - Senha: Seu telefone (apenas os números). [ENQUETE] Conseguiu acessar a plataforma? () Sim () Ainda não
7	Whatsapp 3(b) Cronograma da turma	Informar os prazos previstos para conclusão das etapas do curso	Dia 4	Whatsapp do grupo	Cronograma da Turma xx. Confira os prazos previstos para concluir cada etapa dos seus estudos.(IMAGEM DO CRONOGRAMA DA TURMA)
8	Whatsapp 4 Acompanhamento módulos 1-4	Mobilizar os alunos a finalizarem os módulos de 1 a 4 até o final da semana 1	Dia 4	Whatsapp do grupo	Boa tarde pessoal! Tudo bem com vocês!?! Estamos chegando ao fim da primeira semana do nosso curso!!! Para mantermos o cronograma de aprendizagem, o ideal é que todos tenham começado os 4 primeiros módulos do curso. Lembramos que precisamos completar esses conteúdos até o dia XX/XX. Então, vamos lançar um desafio para vcs: será que conseguimos mais de 70% da turma com esses módulos completos até segunda?!? Qualquer dúvida, estamos à disposição!
9	Fórum 2 Ativação 2 do Fórum	Fomentar a interlocução dos alunos sobre os temas estudados na semana	Dia 5	Plataforma	Oi, pessoal! Tudo bem? Estamos caminhando para o final dos primeiros módulos de conteúdos e queremos saber o que te marcou até aqui! Conte para a gente: que tópico mais chamou sua atenção? Será que você consegue relacioná-lo com seu trabalho? De que forma esse tipo de conhecimento poderia ser aplicado à sua área? Aproveite essa oportunidade para se conectar com outros inscritos da turma que podem te ajudar nessa jornada. Boa sorte!
10	Whatsapp 5 Alerta aos alunos que nunca acessaram o curso	Avisar sobre o prazo previsto do curso para evitar a reprovação.	Dia 5;Dia 10; Dia 12.	Whatsapp individual	Olá, {{nome}}! Tudo bem com você? Você foi matriculado na Turma ? do curso Modelagem de Projetos Públicos, do programa EXPORIDE, mas até o momento não acessou a plataforma do curso. 🙏🙏 Alertamos que você deve assistir às aulas até XX/XX para não ser reprovado(a)! 🚫🚫 Qualquer dúvida, entre em contato conosco. ✅ Bons estudos!
11	Whatsapp 6 Ativação da semana 2	Engajar para início da semana 2 e completar os 4 módulos	Dia 8 (semana 2)	Whatsapp do grupo	Começamos a semana 2 do curso! Lembramos que o prazo sugerido para vocês completarem os primeiros 4 módulos vai até domingo (xx/xx). [ENQUETE] Na sua opinião, qual tipo de pensamento combina mais com você? () convergente () divergente
12	Whatsapp 7 Prazo para módulo 4	Engajar para completar os 4 módulos	Dia 10	Whatsapp do grupo	Estamos acompanhando o progresso de cada um dentro da plataforma e alguns já estão quase lá! 🏆 Mas, ainda temos muitos que estão atrasados! 😞 Alertamos que vocês precisam completar o Módulo 4 até XX/XX para manter-se alinhado ao cronograma do curso! 🚫🚫

#	Marco de comunicação	Objetivo da mensagem	Prazo	Canal	Mensagem
13	Whatsapp 8 Engajamento da semana 2	Diversificar a comunicação do grupo	Dia 12	Whatsapp do grupo	[FIGURINHA] Esse participante já completou os 4 primeiros módulos do curso!
14	Fórum 3 Ativação 3 do Fórum	Provocar interações e feedbacks	Dia 12	Plataforma	Alerta de polêmica🔥"Mais tecnologia não significa mais inovação" Deixamos nossa opinião controversa na roda e agora queremos saber qual a sua! E aí? Que verdades duras precisam ser ditas quando o tema é administração pública? Cuidado com discussões político-partidárias ou de cunho ofensivo. Vamos manter o debate técnico.
15	Whatsapp 9 Ativação da semana 3	Instigar os alunos com pílulas dos conteúdos dos módulos 5 e 6	Dia 15 (semana 3)	Whatsapp do grupo	Começamos a semana 3 do curso! Nessa etapa, vamos conhecer um pouco sobre planejamento estratégico, técnico e financeiro em projetos públicos. Além disso, queremos mostrar como se preparar para fazer a gestão de riscos, o monitoramento e a comunicação efetiva de suas propostas inovadoras. Prontos para botar a mão na massa?!? [ENQUETE] Qual área está mais relacionada com o desafio que você irá trabalhar no projeto do curso? Emprego e renda; Meio ambiente e saneamento; Esporte e cultura; Mobilidade e segurança; Educação e social; Outros. (Veja o Módulo 3, Unidade 2)
16	Whatsapp 10 Prazo do módulo 5	Engajar para completar os 5 módulos	Dia 17	Whatsapp do grupo	Alertamos que vocês precisam completar o Módulo 5 até XX/XX para manter-se alinhado ao cronograma do curso! 🎉 Parabéns aos que estão em dia, especialmente Fulano, Ciclano e Beltrano, que estão no Top 3 do ranking!!! 🍷🍷
17	Whatsapp 11 Engajamento da semana 3	Criar mais diversidade na comunicação do grupo	Dia 19	Whatsapp do grupo	[FIGURINHA] Tô de olho em vocês que ainda não concluíram o Módulo 5 do curso, hein!
18	Fórum 4 Nova postagem no Fórum	Fomentar a interlocução dos alunos sobre os temas estudados na semana.	Dia 19	Plataforma	Se conhecimento sem ação é apenas informação, criticar sem propor alternativas é... Chegou a hora de provar seu potencial inovador! Considerando tudo o que foi exposto no tópico passado, que tal pensarmos em possíveis soluções para as questões levantadas? Compartilhe algumas das suas ideias por aqui!
19	Whatsapp 12 Ativação da semana 4	Lembrar da importância de concluir os módulos anteriores.	Dia 22 (semana 4)	Whatsapp do grupo	Oi, pessoal! Tudo bem? Chegamos à terceira semana de curso! Que trajetória, hein? Daqui para frente, vamos finalizar nossos estudos sobre teste/validação de projetos públicos e nos preparar para os Trabalhos Finais dessa formação. Por isso, precisamos que vocês finalizem todos os módulos do curso. Qualquer dúvida, estamos à disposição!
20	Whatsapp 13 Engajamento da semana 4	Criar mais diversidade na comunicação do grupo	Dia 24	Whatsapp do grupo	[ENQUETE] Quais desses materiais foram mais úteis pra você? mapa mental; swot; círculo dourado; matriz CSD; 5 porquês. Se tiver outros, compartilhe com a gente!
21	Whatsapp 14 Prazo do módulo 6	Preparar a turma para o trabalho final	Dia 26	Whatsapp do grupo	Estamos quase no final da nossa missão!!! O retorno triunfante está logo ali... Então, até esse domingo, xx/xx, todos devem concluir as aulas e os exercícios para darmos início ao Trabalho Final. Vejo vcs na segunda com tudo feito, ok!?
22	Whatsapp 15 Instruções do trabalho final	Orientar a turma para a Parte 1 do Trabalho Final.	Dia 29	Whatsapp do grupo	Oi, pessoal! Tudo bem com vocês? Chegou a hora do nosso Trabalho Final, que será dividido em duas partes: 1. Entrega do projeto e 2. Avaliação de pares. Selecionamos essa estratégia para que vocês possam conhecer diferentes propostas elaboradas por seus colegas de curso, além de receber feedbacks importantes sobre seus trabalhos. Por isso, mais do que nunca, é essencial uma participação ativa de todos para que tenhamos uma ótima experiência de aprendizagem. Vocês têm até domingo, xx/xx, para entregar o projeto desenvolvido no curso. Essa data é improrrogável e é requisito para a emissão do certificado de conclusão do curso. Qualquer dúvida, estamos à disposição.
23	Whatsapp 16 Alunos destaques	Comemorar as primeiras entregas de trabalhos finais.	Dia 31	Whatsapp do grupo	RETA FINAL! 🏁▶️O prazo de entrega do Trabalho Final - Parte 1 é dia XX/XX. Tá chegando! Conseguiram avançar no desenvolvimento dos projetos? Estamos ansiosos para saber o que vocês estão produzindo! Lembrando que nosso prazo está definido para este domingo. Não deixem pra última hora! Se precisarem de ajuda, podem contar conosco! Ah! E queríamos dar os parabéns para [FULANO], [BELTRANO], que foram os primeiros a enviar seus projetos.
24	Whatsapp 17 Prazo final para a entrega dos trabalhos	Avisar aos alunos sobre o fim do prazo de entrega dos trabalhos.	Dia 33	Whatsapp do grupo	🚨CHAMADA FINAL🚨O prazo de entrega dos trabalhos está quase acabando! A data final encerra no domingo - xx/xx! 🕒🚨 Precisamos de concentração total agora. Mãos à obra!

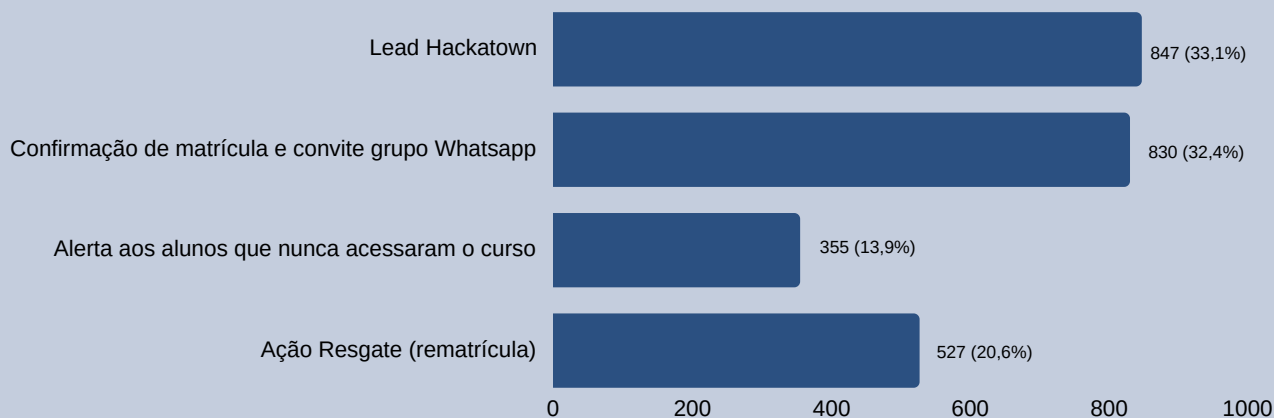
#	Marco de comunicação	Objetivo da mensagem	Prazo	Canal	Mensagem
25	Whatsapp 18 Última atividade do curso	Preparando a turma para a avaliação de pares.	Dia 36	Whatsapp do grupo	Oi, pessoal! Tudo bem com vocês? Estamos chegando na última atividade do nosso curso: a Avaliação de Pares (Parte 2 do Trabalho Final). Vai funcionar assim: a plataforma sorteou e atribuiu até 3 projetos para avaliação dos colegas. Então, veja quais projetos foram encaminhados para você e faça a avaliação desses trabalhos conforme as instruções que estão disponíveis na atividade. Qualquer dúvida, estamos à disposição!
26	Whatsapp 18B* Última atividade do curso - Sem envios de trabalhos	Preparando a turma para o encerramento do curso.	Dia 36	Whatsapp do grupo	Oi, pessoal! Tudo bem com vocês? Chegamos à fase final do nosso curso e, infelizmente, não tivemos alunos com submissões suficientes para o Trabalho Final. Vocês ainda podem conquistar um certificado de 50h nessa formação! Para isso, é preciso *completar as 6 avaliações formativas do curso até sexta-feira (XX/XX)*. Aproveitem essa oportunidade e façam as avaliações formativas! Se precisarem de nós, podem nos chamar por aqui.
27	Whatsapp 18C Prazo final para a entrega do trabalho final	Prorrogar o prazo de envio do trabalho final	Dia 40	Whatsapp do grupo	🚨*ÚLTIMA CHANCE*🚨O prazo de entrega do trabalho final foi prorrogado! Vocês podem submeter a produção de vocês até o dia XX/XX! Estamos quase lá! 🎯📅 Precisamos de concentração total agora. Mãos à obra!"
28	Whatsapp 19 Prazo final para a avaliação de pares	Avisar aos alunos sobre o fim do prazo de avaliação de pares.	Dia 40	Whatsapp do grupo	RETA FINAL! 🚩🚩O prazo de entrega da Avaliação de pares (parte 2 do Trabalho Final) é dia XX/XX. Todo mundo já acessou os projetos atribuídos pela plataforma? Lembrem-se de registrar os comentários das suas avaliações na plataforma para concluir a atividade. Isso é requisito para a emissão dos certificados de conclusão do curso!!
29	Whatsapp 20 Conclusão de curso	Avisar aos alunos que o curso finalizou e que o certificado está disponível na plataforma.	Dia 45	Whatsapp do grupo	Olá pessoal! Tudo bem com vocês? Gostaríamos de agradecer a participação e engajamento de todos durante o curso. Considerando as pontuações conquistadas durante o curso, alguns de vocês receberão o Certificado Bônus, além do Certificado de Conclusão do curso. Parabéns!! 🎉Lembramos que a avaliação de reação, que está disponível na plataforma, é um instrumento importante para o aperfeiçoamento do curso e é essencial para liberar o download dos certificados. Assim, quem ainda não preencheu o formulário, por favor, dedique alguns minutos para fazê-lo. Seus comentários e sugestões são muito valiosos para nós. Por fim, estamos nos despedindo por aqui, nós vamos encerrar este grupo, mas continuamos à disposição no e-mail ajuda@projtoflix.com ou msg privada. Obrigado novamente pela participação e espero que vocês tenham aproveitado o curso tanto quanto nós! Atenciosamente, Equipe ProjetoFlix 🚀
30	Whatsapp 21 Avaliação extraordinária	Oferecer mais uma chance para os alunos que não completaram as atividades do curso no prazo regular para que possa ser aferida sua aprendizagem com vistas à emissão do certificado de conclusão do curso com carga horária reduzida (20hs).	Excepcional	Whatsapp do grupo	Olá, pessoal! Tudo bem com vcs?! Conforme previsto no cronograma do curso, estamos finalizando essa turma! Foi uma jornada incrível, não é mesmo?! 😊 Porém, notamos que muitos de vcs não conseguiram acompanhar a rotina do curso. 😞 Imaginamos que esse impacto tenha sido em função das festas de fim-de-ano, férias e Carnaval. Por conta disso, temos recebido pedidos de mais prazo para concluir as atividades do curso. 🙏 Pensando numa maneira de atendê-los, resolvemos oferecer uma *ÚLTIMA chance* pra o recebimento do certificado de conclusão do curso! 🎉🎉🎉 Vai funcionar assim: 🌊*até sexta, XX/XX*, quem não concluiu as atividades do curso (ex: exercícios, aulas, avaliações ou trabalho final) poderá responder a *avaliação extraordinária* neste link (https://forms.gle/XXXX), e receber um certificado de conclusão do curso com carga horária reduzida (20hs). Aliás, em relação à carga horária do curso, reavaliamos o esforço para estudo de todo o material que disponibilizamos no curso (ao todo são 150 itens! 😊) e estamos ajustando os certificados da seguinte forma: - quem fez todas as aulas, exercícios e avaliações receberá um certificado de 50 horas; - quem fez tudo isso e também entregou o trabalho final receberá um certificado de 60 horas! Ah! Lembramos que a plataforma do curso ficará disponível para acesso de vcs *até essa sexta (XX/XX)*. Após essa data, sua turma será inativada. Bem é isso pessoal! Aproveitem essa última chance pra receber o certificado. 😊"
31	Whatsapp 22 Ação Resgate (rematrícula em nova turma)	Mobilizar alunos que estão inscritos mas não conseguiram finalizar o curso tempestivamente para rematrícula em nova turma.	Excepcional	Whatsapp individual	Olá, {{nome}}! Tudo bem com você? Aqui é o Juan, do curso Modelagem de Projetos do EXPORIDE; Você fez sua inscrição conosco mas não finalizou seu treinamento, não é mesmo? Conversamos com a direção do projeto e conseguimos uma nova oportunidade para os alunos que não conseguiram cumprir os prazos estipulados na sua turma e ficaram sem o certificado de conclusão do curso. Estamos oferecendo a rematrícula na nova turma que inicia amanhã. Se você tiver interesse, retorne essa mensagem até amanhã (xx/xx), às 11h. Qualquer dúvida, entre em contato conosco. ✅ Bons estudos!

Foram realizados **2.559 eventos de comunicações individuais** nesta capacitação, postados diretamente para os números de Whatsapp desses alunos (mensagens privadas).



Comunicações individuais realizadas com alunos do curso

Total: 2.559 comunicações individuais



Além das comunicações direcionadas às turmas e individualmente aos alunos, também realizamos **101 eventos de comunicações nos grupos dos comitês** formados nos municípios participantes do EXPORIDE.

Essas comunicações visavam o endosso dos gestores municipais para que seus servidores efetivamente realizassem o treinamento e entregassem os protótipos de projetos elaborados durante o curso conforme as necessidades de cada Prefeitura.

Essas comunicações foram reforçadas com o envio de um ofício direcionado aos prefeitos e secretários dos municípios e de visitas presenciais realizadas pela coordenação geral durante todo o projeto junto aos gabinetes dos prefeitos e secretários municipais.

Ao Exmo Sr.
Pábio Correia Lopes
Prefeito do Município de Valparaíso de Goiás

Assunto: Engajamento da Prefeitura nas Ações de Capacitação do Programa EXPORIDE

Senhor Prefeito,

Ao tempo em que o cumprimento, venho informar sobre o andamento do Programa Integrado de Desenvolvimento Regional e Transformação das Cadeias Produtivas dos Municípios da RIDE DF - **EXPORIDE**, uma iniciativa que busca impulsionar o desenvolvimento socioeconômico dos municípios que compõem a Região Integrada de Desenvolvimento do Distrito Federal e Entorno (RIDE/DF), que está sendo realizado pelo CODESE-DF, por meio do Termo de Colaboração nº 01/2023 (financiado pelo GDF - FAPDF e SECTI-DF).

Dentre as ações previstas no Exporide, uma em especial requer bastante apoio das lideranças municipais, em especial a sua Sr Prefeito, para garantir seus resultados esperados. Trata-se da ação de capacitação dos servidores públicos para a elaboração dos projetos que viabilizarão a transformação do município em "cidade inteligente".

Ocorre que, apesar de todos os nossos esforços, verificamos um baixo interesse dos servidores do município de Valparaíso em se inscrever para o curso EAD 'Modelagem de Projetos Públicos'. Até o momento, **obtivemos apenas 12 inscritos deste município, e apenas 6 estão com o curso em andamento**. Lembramos que a **meta é atender 75** pessoas daqui pelo menos! Por isso, precisamos aumentar a divulgação do curso nos canais oficiais da Prefeitura (como site, Instagram e Whatsapp), além de mobilizar as chefias para indicação de participantes.

Além disso, também estamos preocupados com o baixo engajamento das pessoas para iniciar o treinamento e concluir as atividades do curso. Só metade dos alunos matriculados (50%) acessa a plataforma do curso. Dos que acessam, apenas 30% começam o curso para valer e menos de 15% concluem a capacitação. São resultados preocupantes que demonstram desinteresse e uma apatia generalizada em relação à temática do curso, que visa promover a capacidade de realizar projetos públicos.

Acreditamos que esses percentuais podem ser melhorados se houver um compromisso institucional dos gestores públicos com o projeto, seja autorizando os servidores a realizar o curso durante o expediente (contando como jornada de trabalho), seja cobrando os resultados da capacitação como entregas do trabalho (como a elaboração de protótipos de projeto). Assim, o interesse dos servidores em participar do curso transcenderá para além da vontade de desenvolvimento pessoal, pois se tomará parte do trabalho funcional, com empoderamento e cobrança da chefia!

Considerando o disposto no **Termo de Adesão** que fora celebrado conosco para garantir a participação deste município no Exporide, **SOLICITAMOS:**

- efetivo engajamento das chefias e servidores para o registro das inscrições no curso;
- reforço institucional do Prefeito e Secretários municipais para os servidores realizarem o treinamento durante sua jornada de trabalho, e com isso, garantindo disponibilidade de infraestrutura (computador/internet) e tempo para fazer as atividades do curso no prazo previsto;
- cobrança institucional das chefias para os servidores entregarem os protótipos de projetos elaborados durante o curso, tangibilizando os resultados da capacitação com a elaboração dos projetos necessários para a Prefeitura.

Agradecemos antecipadamente sua atenção e disposição em trabalhar conosco nessa iniciativa de grande importância para o desenvolvimento regional. Estamos à disposição para apresentar mais informações ou esclarecer quaisquer dúvidas.

Cordialmente,

Leonardo de Oliveira Ávila
Presidente do CODESE DF

NESSA FASE, FORAM PRODUZIDOS E ENTREGUES OS SEGUINTE ARTEFATOS:

- ✓ LISTAS DE INSCRITOS DE CADA TURMA;
- ✓ RELATÓRIO DAS TUTORIAS (ATUALIZAÇÕES MENSIS);
- ✓ TIMELINE DO CURSO EAD (ATUALIZAÇÕES SEMANIS);
- ✓ TIMELINE DAS COMUNICAÇÕES (ATUALIZAÇÕES MENSIS);
- ✓ RELATÓRIOS DAS CAPACITAÇÕES POR MUNICÍPIO (ATUALIZAÇÕES MENSIS);
- ✓ RELATÓRIO DAS COMUNICAÇÕES INDIVIDUAIS (ATUALIZAÇÕES MENSIS);
- ✓ RELAÇÃO DE ATENDIMENTOS AOS CURSISTAS (ATUALIZAÇÕES MENSIS);
- ✓ RELATÓRIO DAS COMUNICAÇÕES COM COMITÊS (ATUALIZAÇÕES MENSIS).

ETAPA 5 - AVALIAÇÃO (EVALUATION)

A fase de avaliação serviu para medir a eficácia do programa de capacitação.

A avaliação ocorreu em duas etapas: avaliação formativa dos alunos e avaliação de reação.

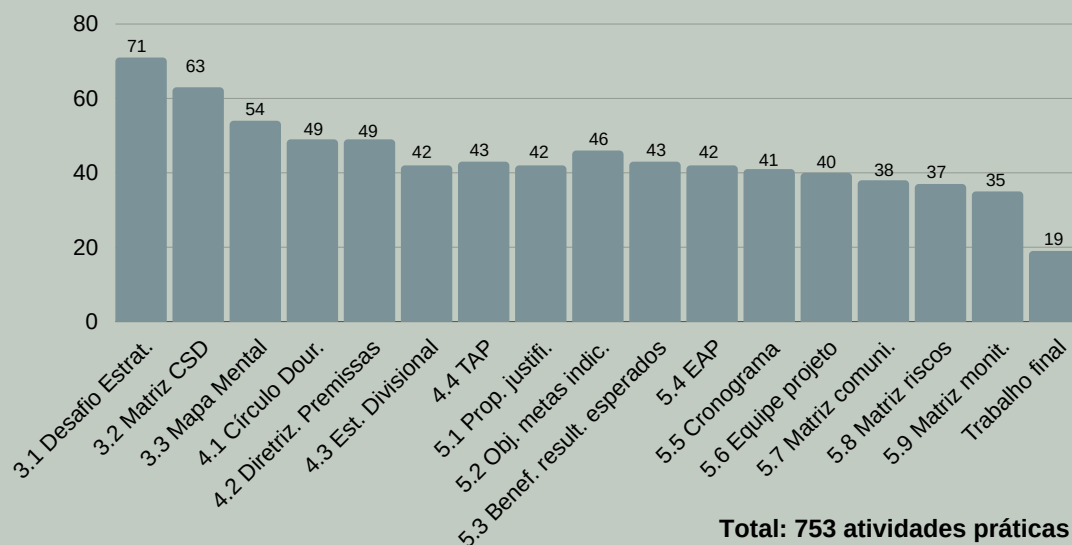
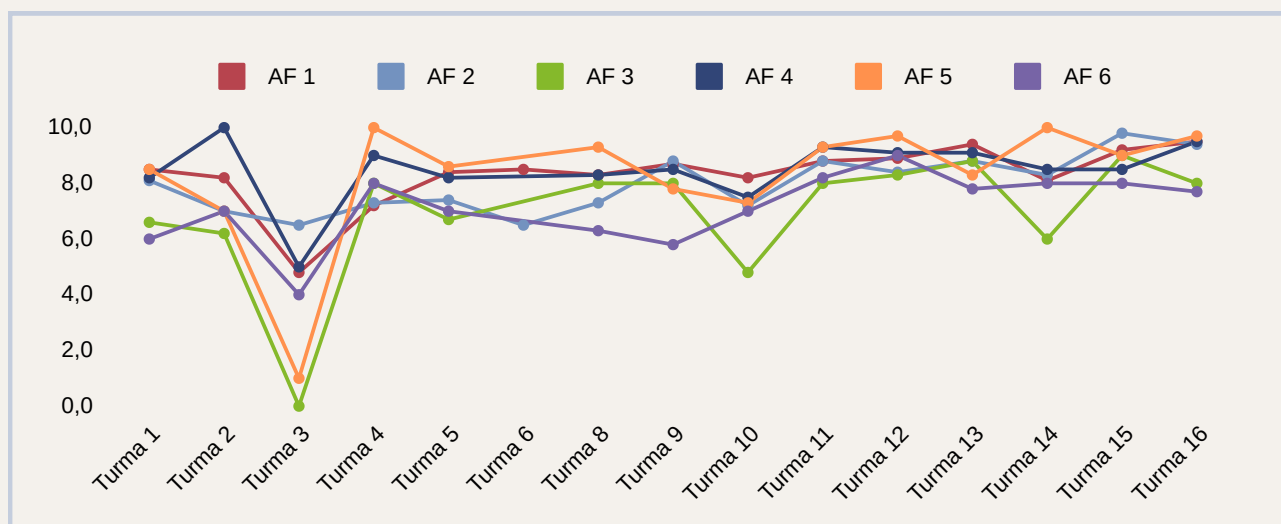
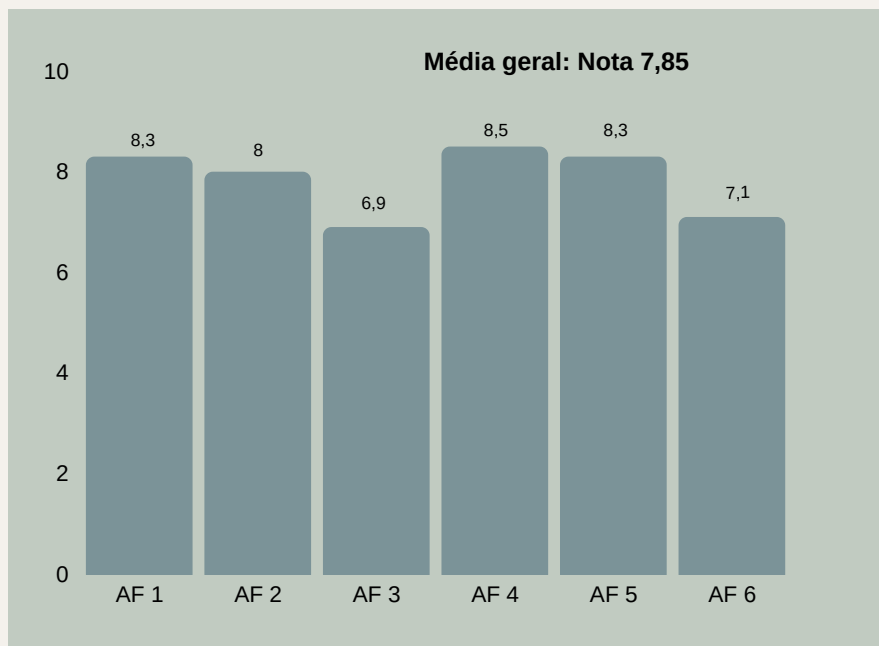
A avaliação formativa foi realizada durante o desenvolvimento do curso, ao final de cada módulo, e foi importante para identificar as dificuldades de cada aluno, sugerindo estudos complementares para cada um com base nas suas respostas (autoavaliação a partir do gabarito comentado).

Já a avaliação de reação foi aplicada para levantamento de feedback do curso, por meio da identificação das percepções pessoais dos alunos em sua experiência com o programa de treinamento.



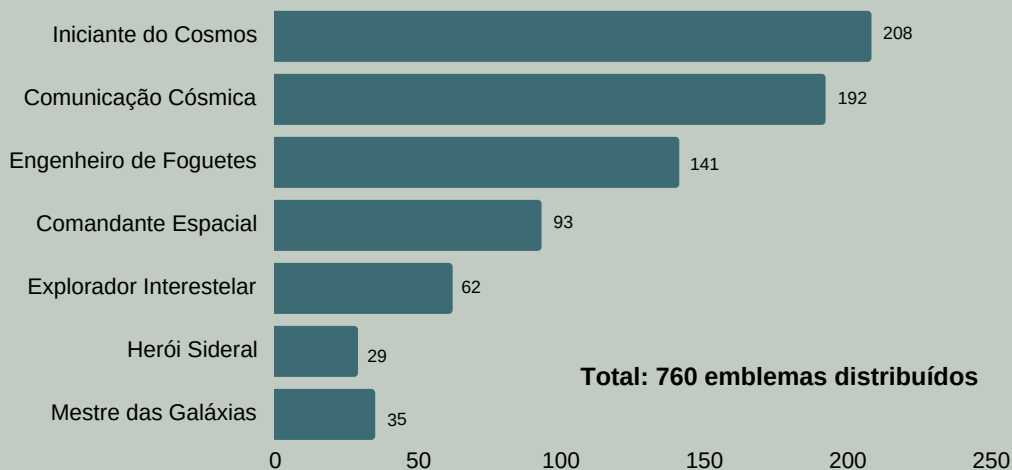
Para a avaliação formativa (AF), foram realizados 6 testes, cada um com 10 questões de múltipla-escolha, sendo 1 ponto por questão, ou seja, cada avaliação valia 10 pontos. Considerando os resultados das avaliações, houve um bom aproveitamento dos alunos em relação ao seu aprendizado no curso, com **média geral de 7,85**.

Média geral das notas das avaliações formativas



Em relação às atividades práticas, o curso propôs 16 exercícios e 1 trabalho final para cada aluno realizar durante sua jornada de aprendizagem. Ao todo, os alunos entregaram **753 atividades práticas**.

Atividades práticas entregues no curso



Ao todo, foram conquistados **760 emblemas nas turmas.**

Emblemas distribuídos na gamificação do curso

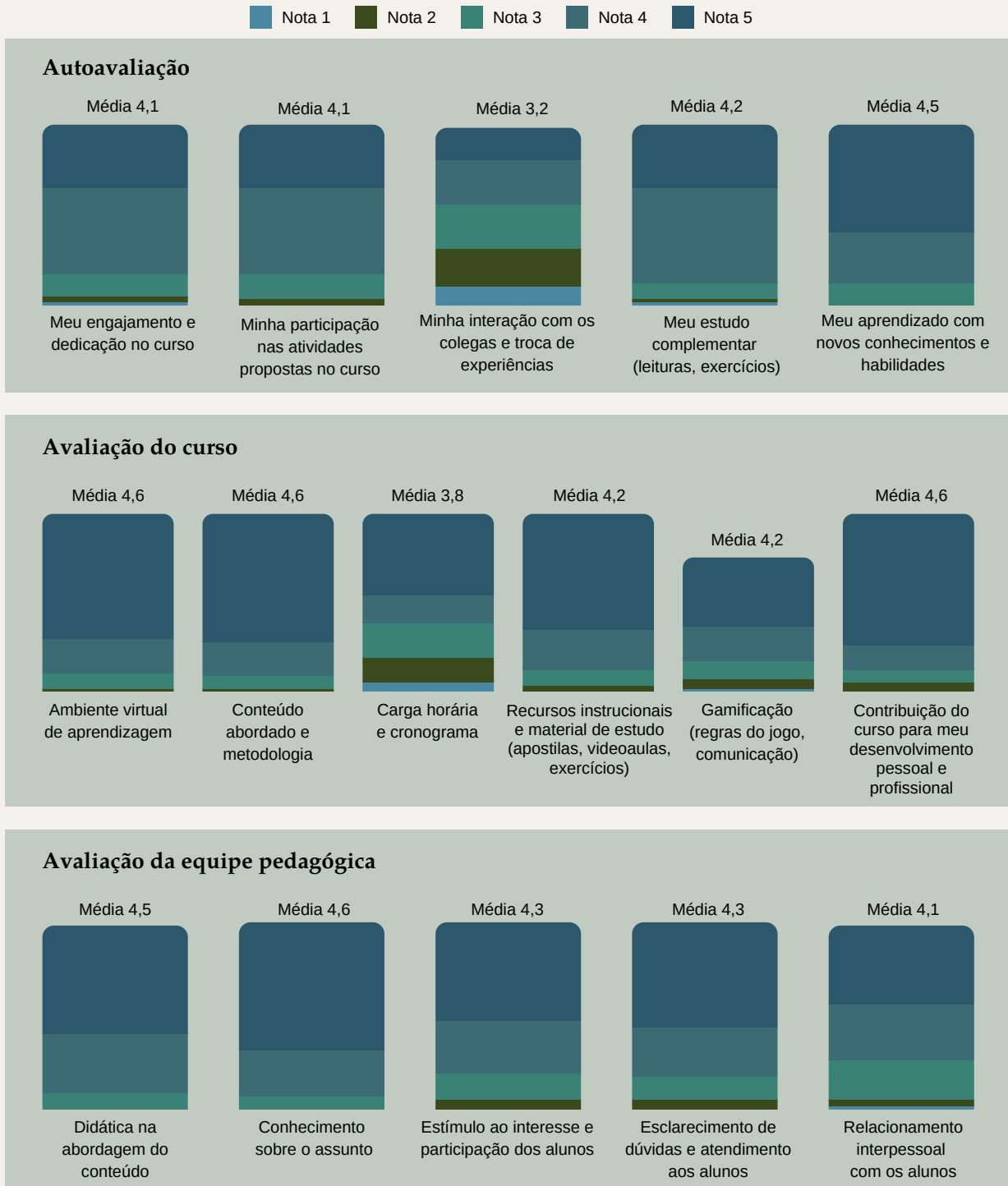
A seguir estão os **Top 3 de cada turma** em relação aos pontos conquistados na gamificação do curso:

TURMA	NOME	TOTAL PONTOS
1	Tiago G*** C***	1174
	Janaína S*** dos S***	1071
	Henio L*** A***	1054
2	Elizabeth B*** D***	419
	Adriano S*** C***	323
	Rodrigo B*** R***	244
3	Sony D*** C*** R***	1012
	Kedley F*** da S***	438
	Kelly T***	370
4	Diogo F*** G***	664
	Ana M*** M***	231
	Valéria L*** da C*** da C***	202
5	Venêdis de S*** F*** V***	641
	Grazielly K*** A*** de M***	636
	Pedro R*** da S*** L***	582
6	Sirlete de P*** S*** M***	220
	Heliton F*** da S***	201
	Celio C*** C***	199
7	Ian Igor R*** D***	248
	Rafael A*** P*** S***	192
	Glauber S***	178
8	Raimundo do N*** G***	316
	Sirlei de P*** S*** T***	310
	Camyla de J*** B***	259

TURMA	NOME	TOTAL PONTOS
9	Marcelo M*** A***	430
	Samyla C*** M***	283
	Lucileia de O*** S***	212
10	Rosana E*** S***	412
	Janaina G***	316
	Aquiles P*** da S***	316
11	Marissol L*** de Á*** A***	279
	Auriane S*** de O*** P***	277
	John M*** A*** S***	254
12	Mônica M*** P***	370
	Andressa C*** V***	298
	Jean C*** V*** de A***	278
13	Marcus P*** F*** L***	363
	Marcel A*** de P*** F***	356
	Cássia B*** V***	355
14	Thiago da C*** B*** de C***	305
	Joelia M*** de V***	183
	Márcia F*** P***	180
15	Luiz A*** H*** G***	397
	Rachel de L*** M***	239
	Izaurina A*** R***	198
16	Clezio R*** de C*** A***	380
	Ana P*** P*** C*** T*** V***	320
	Paulo C*** A*** L*** J***	306

A avaliação de reação realizada ao final do treinamento revelou uma satisfação bastante alta, com nota média de 8,9 para a experiência geral do aluno no curso.

Foram avaliados 16 critérios - agrupados em três blocos: autoavaliação, avaliação do curso e avaliação da equipe pedagógica. As avaliações foram bastante positivas, com mais de **+85% dos alunos avaliando notas 4 e 5**, numa escala de 1 a 5.



NESSA FASE, FORAM PRODUZIDOS E ENTREGUES OS SEGUINTE ARTEFATOS:

- ✓ RELATÓRIOS DE ENGAJAMENTO DOS ALUNOS (ATUALIZAÇÕES MENSAIS);
- ✓ RELATÓRIOS DE CONCLUSÃO DO CURSO (POR TURMA);
- ✓ CERTIFICADOS EMITIDOS NO CURSO (POR TURMA);
- ✓ AVALIAÇÕES DE REAÇÃO NO CURSO (POR TURMA E CONSOLIDADO).



WORKSHOPS PARA DIAGNÓSTICO E ELABORAÇÃO DAS CARTEIRAS DE PROJETOS MUNICIPAIS

A segunda atividade de capacitação foi a realização de três workshops para diagnóstico e elaboração da carteira de projetos municipais. Os eventos, com duração de 4hs cada, foram realizados presencialmente no auditório do Sinduscon, localizado em Brasília/DF, em fevereiro, março e abril de 2024.

O formato adotado foi o de oficina interativa, com a realização de dinâmicas em grupos para discutir os assuntos propostos e elaborar instrumentos estratégicos para a construção das carteiras de projetos de cada time.

A programação previa a realização de uma análise abrangente dos cenários,

capacidades e oportunidades dos municípios participantes do EXPORIDE, culminando na definição de desafios, priorização de projetos e na prototipação das carteiras de projetos municipais.

Os workshops tiveram a seguinte ementa:

- 1 Análise de cenários, de capacidades, e de oportunidades dos municípios.
- 2 Definição dos desafios.
- 3 Técnicas de priorização e seleção de projetos.
- 4 Prototipação das carteiras de projetos municipais.
- 5 Elaboração de planos de ação para implantação das carteiras de projetos.



Os workshops tiveram como público-alvo os gestores e servidores públicos dos municípios participantes do EXPORIDE, agrupados em equipes de 4 a 8 pessoas, que representavam suas respectivas secretarias municipais ou ainda macrotemas de políticas públicas, como saúde, educação, meio ambiente, desenvolvimento econômico, etc.

A estrutura do evento contou com um espaço físico dividido em três ambientes principais: i) auditório com capacidade de até 100 pessoas na plateia, onde foram realizadas as apresentações em plenária; ii) espaço coletivo para os trabalhos em grupo, onde foram realizadas as interações práticas da oficina; e



Atividades em equipe

iii) balcão de recepção, onde foi realizado o credenciamento dos times, com assinatura da lista de presença e entrega dos crachás de identificação. A infraestrutura do evento ainda contou com serviço de coffee-break; mesa de welcome-coffee; internet wi-fi; sistema de áudio e vídeo; além da sinalização com banners e cartazes.

A inscrição dos participantes foi realizada previamente, por meio de formulário eletrônico. Cada município indicou suas equipes para a participação nos eventos programados: 23/02/2024, 21/03/2024 e 10/04/2024. A mobilização das equipes e a indicação dos participantes foi realizada pelos comitês municipais.



Participantes no auditório

Município	Workshop 1 - 23/02/2024	Workshop 2 (21/03/2024)	Workshop 3 (10/04/2024)
Águas Lindas	Meio Ambiente	Educação	Desenvolvimento Econômico
Alexânia	Desenvolvimento Econômico e Prefeitura	Câmara Municipal	---
Cidade Ocidental	---	Saúde, Assistência Social, Comunicação, Planejamento Urbano, Mobilidade e Habitação	---
Cocalzinho	Turismo	Agricultura, Turismo e Meio Ambiente	Artesanato e Mobilidade
Cristalina	Secret. de Governo e Meio Ambiente	Infraestrutura	Educação e Assistência Social
Luziânia	---	---	Saúde
Novo Gama	Educação e Desenvolvimento Econômico	---	---
Padre Bernardo	---	Educação e Meio Ambiente	---
Planaltina	---	---	Educação, Saúde, Cultura e Turismo, Assistência Social
Santo Ant. do Descoberto	Infraestrutura, Obras, Serviços Públicos e Turismo	Educação	Agricultura, Pecuária, Ciência e Tecnologia
Valparaíso	---	Meio Ambiente, Gabinete, Fiscalização Tributária, SUSFIM e Educação	Saúde



Participantes do Workshop 1

Obtivemos a inscrição de **37 equipes**, perfazendo um total de **200 pessoas**. Considerando que a oferta inicialmente planejada era de 50 vagas por edição, a meta de inscrições foi superada! Estiveram presentes nos eventos 32 equipes, perfazendo um total de 145 pessoas capacitadas.

Os eventos atenderam plenamente aos objetivos propostos, com a **entrega de 32 protótipos de carteiras de projetos municipais** elaborados pelas equipes participantes.



Participantes do Workshop 2



Participantes do Workshop 3



A avaliação de reação realizada ao final do treinamento revelou uma alta satisfação dos participantes, com nota média de 9,4 para a experiência geral nos eventos.

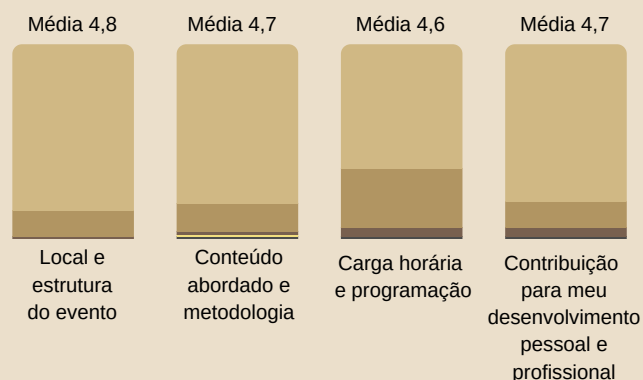
As notas obtidas nos 12 critérios avaliados - agrupados em três blocos: autoavaliação, avaliação do evento e avaliação da equipe pedagógica - foram bastante positivas. Mais de **96% dos alunos avaliou notas 4 e 5** (numa escala de 1 a 5) em cada quesito.

Nota 1 Nota 2 Nota 3 Nota 4 Nota 5

Autoavaliação



Avaliação do curso



Avaliação da equipe pedagógica



NESSA FASE, FORAM PRODUZIDOS E ENTREGUES OS SEGUINTE ARTEFATOS:

- ✓ BRIEFING DOS WORKSHOPS;
- ✓ PLANO DE WORKSHOP;
- ✓ CHECK-LIST DE PRODUÇÃO DO WORKSHOP (POR EVENTO);
- ✓ MODELO DE CRACHÁ DO WORKSHOP;
- ✓ MODELO DE CERTIFICADO DO WORKSHOP;
- ✓ DIAGNÓSTICO DE MATURIDADE EM PROJETOS;
- ✓ FORMULÁRIO DE INSCRIÇÃO ONLINE;
- ✓ LISTAS DE INSCRITOS NO WORKSHOP (POR EVENTO);
- ✓ LISTAS DE PRESENÇA NO WORKSHOP (POR EVENTO);
- ✓ RELATÓRIOS PÓS-EVENTO DO WORKSHOP (POR EVENTO);
- ✓ PROTÓTIPOS ELABORADOS NO WORKSHOP (POR EVENTO);
- ✓ CERTIFICADOS EMITIDOS NO WORKSHOP (POR EVENTO);
- ✓ AVALIAÇÕES DE REAÇÃO DO WORKSHOP (POR EVENTO).



MENTORIAS PARA INSTRUMENTALIZAÇÃO DE PROJETOS MUNICIPAIS

A última etapa da capacitação foi a realização de **20 sessões de mentorias** coletivas para a instrumentalização de projetos prioritários definidos pelos municípios participantes do EXPORIDE.

As sessões foram conduzidas por especialistas em contratações públicas que deram suporte metodológico, orientações e/ou recomendações sobre a redação de documentos oficiais, elaboração de documentos técnico-administrativos, orçamentação, entre outras atividades necessárias para a preparação dos projetos públicos.

O objetivo principal das mentorias foi apoiar as equipes a “colocar no papel” suas ideias de projeto, auxiliando-as na elaboração de termos de referência, editais, pesquisa de preços, etc, de forma a efetivar a implementação da sua carteira de projetos. Cada sessão foi realizada como um plantão de dúvidas, com o repasse de orientações personalizadas e templates de documentos para os participantes aplicarem em seus projetos.





As sessões de mentoria tiveram como público-alvo as equipes que participaram das edições dos workshops. Cada equipe realizou duas mentorias com os seguintes propósitos: elaborar documentos técnicos-administrativos, como o canva do projeto; e elaborar uma apresentação (pitch) do projeto para o evento final do EXPORIDE.

As mentorias foram realizadas online por videoconferência. As sessões foram coletivas, atendendo até 4 equipes em cada sessão. Foi adotado o formato de oficina interativa, com a realização de exercícios em grupo para a elaboração dos protótipos previstos - canva e pitch - de um projeto prioritário de cada time.

Ao todo foram **31 equipes inscritas**, perfazendo um total de **193 pessoas**. Considerando que a oferta inicialmente planejada era de até 10 vagas por mentoria, a meta de inscrições foi atendida. Estiveram presentes nas sessões 29 equipes, perfazendo um total de 103 pessoas capacitadas.

Sessão	Data	Horário	Participantes
# 1	26/02/2024	9h - 10h	6 pessoas
# 2	26/02/2024	10h - 11h	6 pessoas
# 3	26/02/2024	15h - 16h	9 pessoas
# 4	26/02/2024	16h - 17h	9 pessoas
# 5	27/02/2024	9h - 10h	6 pessoas
# 6	27/02/2024	10h - 11h	6 pessoas
# 7	27/02/2024	15h - 16h	11 pessoas
# 8	27/02/2024	16h - 17h	11 pessoas
# 9	20/03/2024	15h - 16h	7 pessoas
# 10	20/03/2024	16h - 17h	7 pessoas
# 11	21/03/2024	9h - 10h	13 pessoas
# 12	21/03/2024	10h - 11h	13 pessoas
# 13	21/03/2024	15h - 16h	21 pessoas
# 14	21/03/2024	16h - 17h	21 pessoas
# 15	11/04/2024	9h - 10h	8 pessoas
# 16	11/04/2024	10h - 11h	8 pessoas
# 17	11/04/2024	15h - 16h	9 pessoas
# 18	11/04/2024	16h - 17h	9 pessoas
# 19	12/04/2024	15h - 16h	10 pessoas
# 20	12/04/2024	16h - 17h	10 pessoas

As mentorias atenderam plenamente aos objetivos propostos, com a **entrega de 29 canvases e 29 pitches de projetos municipais** elaborados pelas equipes participantes.

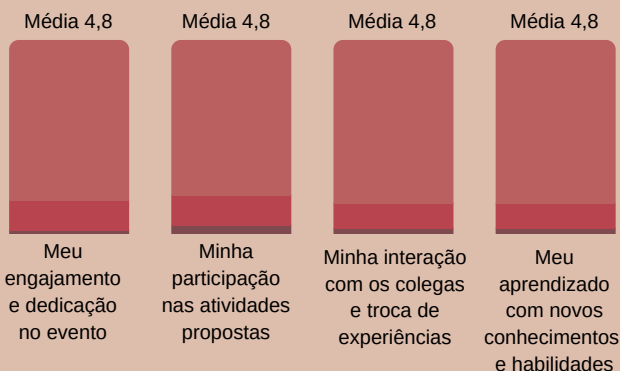


A avaliação de reação realizada ao final de cada sessão obteve nota média de 9,5, revelando uma alta satisfação dos participantes com as mentorias.

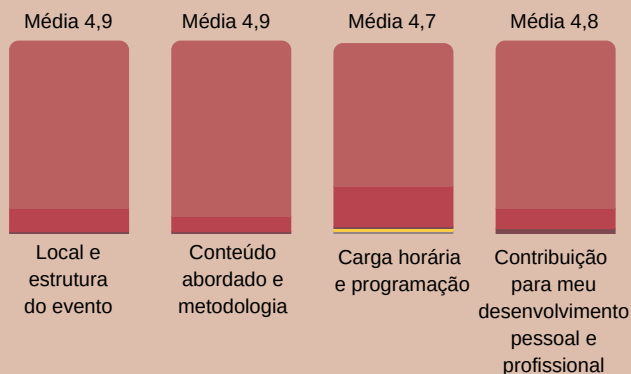
As notas obtidas nos 12 critérios avaliados - agrupados em três blocos: autoavaliação, avaliação do evento e avaliação da equipe pedagógica - foram muito positivas. Mais de 97% dos alunos avaliou notas 4 e 5 (numa escala de 1 a 5) em cada quesito, o que demonstra a alta satisfação com esta ação.

Nota 1 Nota 2 Nota 3 Nota 4 Nota 5

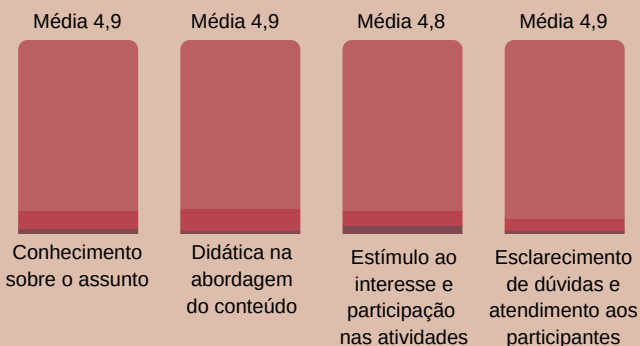
Autoavaliação



Avaliação do curso



Avaliação da equipe pedagógica



NESSA FASE, FORAM PRODUZIDOS E ENTREGUES OS SEGUINTE ARTEFATOS:

- ✓ AGENDA DAS MENTORIAS (POR EDIÇÃO);
- ✓ LISTAS DE INSCRITOS NAS MENTORIAS (POR EDIÇÃO);
- ✓ CONFIRMAÇÕES DOS CONVITES E ENVIO DE LINKS PARA AS MENTORIAS (POR EDIÇÃO);
- ✓ INFORMATIVO PREPARATÓRIO PARA A MENTORIA;
- ✓ LISTAS DE PRESENÇA DAS MENTORIAS (POR EDIÇÃO);
- ✓ RELATÓRIOS PÓS-EVENTO DAS MENTORIAS (POR EDIÇÃO);
- ✓ GRAVAÇÕES DAS MENTORIAS (POR SESSÃO);
- ✓ PROTÓTIPOS ELABORADOS NAS MENTORIAS (POR EDIÇÃO);
- ✓ CERTIFICADOS EMITIDOS NAS MENTORIAS (POR EDIÇÃO);
- ✓ AVALIAÇÕES DE REAÇÃO DAS MENTORIAS (POR EDIÇÃO).



DEPOIMENTOS DOS PARTICIPANTES

Izania Medeiros Medeiros e Silva Ramos

Planaltina/GO

Achei incrível conhecer o pensamento divergente e convergente. Parei de me culpar por pensar fora da casinha.

Brenda Alves Jesser

Luziânia/GO

Essa oportunidade permitiu um espaço de voz para que eu pudesse expor minhas concepções e ideias em prol da melhoria e da qualificação das ações desempenhadas pelos serviços de saúde do meu município.



Diogo Fernandes Gomes

Planaltina/GO

Participar deste curso foi uma experiência incrivelmente produtiva e impactante. Aprendi a abordagem inovadora do Design Thinking, que não apenas enfatiza a empatia com as necessidades dos usuários, mas também fomenta a criatividade na resolução de problemas. O curso trouxe uma perspectiva prática para a teoria, proporcionando as ferramentas necessárias para estruturar ideias, definir objetivos claros e desenvolver planos estratégicos. A ênfase na gestão de riscos, identificação de stakeholders e comunicação efetiva abriu novas perspectivas sobre a importância do planejamento abrangente em projetos públicos. Além disso, a aplicação prática desses conceitos no projeto "ConectAção Cidadã" permitiu uma compreensão mais profunda e contextualizada, consolidando o aprendizado de forma tangível. O curso não apenas expandiu meu conhecimento teórico, mas também me capacitou com habilidades práticas para enfrentar desafios na elaboração e execução de projetos públicos de maneira mais eficiente e eficaz.

Saulo Araujo de Oliveira

Cocalzinho de Goiás/GO

Excelente evento que proporciona conhecimentos e experiências que favorecem o enriquecimento pessoal e profissional, principalmente em relação ao pensar, criar e elaborar projetos.

Camyla de Jesus Bastos

Valparaíso de Goiás/GO

O curso é muito completo, tem muitas informações agregadoras desde o módulo 1 até o final. A didática é prática e fácil de aprender. Gostei muito!

Nesta seção, apresentamos uma coletânea de depoimentos de pessoas que tiveram a oportunidade de engajar-se nas capacitações promovidas pelo Programa EXPORIDE. Cada depoimento reflete a perspectiva única do participante sobre como o curso online, workshops e mentorias contribuíram para o desenvolvimento de suas habilidades, ampliação de suas redes profissionais e capacitação na gestão de projetos, essenciais para a transformação de suas comunidades. Estas vozes, reunidas aqui, servem como um testemunho poderoso do alcance e da relevância de nosso trabalho.

Joana Darc Pereira Farinha

Cocalzinho de Goiás/GO

Tive um impacto profundo na minha segurança profissional, agora sei que sou capaz de produzir um projeto.

Paula Katielle Pereira da Cruz

Planaltina/GO

Sempre quis crescer nessa área de produção de projetos. Então pra mim foi riquíssima essa oportunidade! Muito obrigada!

Alberto Osiris Silva dos Santos

Santo Antônio do Descoberto/GO

Muito feliz em participar, abri meus horizontes no que diz respeito à elaboração e implementação de projetos.

Raimundo do Nascimento Guerreiro

Cidade Ocidental/GO

Eu sinceramente me senti gente grande ao finalizar o curso. O conteúdo é de mais alta qualidade e aborda temas que são fundamentais para que possamos entender como fazer um bom projeto. Parabéns a todos os envolvidos! O curso possui altíssima qualidade, além de ser muito bem detalhado. Percebe-se que foi um curso feito com carinho, dedicação e responsabilidade.

Thiago Rodrigues Nunes

Formosa/GO

O curso de modelagem de projetos públicas me abriu um olhar muito interessante sobre como estamos e o que podemos fazer para mudar a realidade da nossa comunidade, de colocar no papel e mostrar as necessidades e suas possíveis soluções de uma forma estruturada, para trazer o resultado que esperamos. Se mais para frente vier acompanhado de ações, será um grande divisor de águas para nossa comunidade e as demais participantes.

Heloisa de França Ribeiro Sousa Oliveira

Alexânia/GO

Muito prático e aplicável no dia a dia do trabalho público.

Grazielly Katlen Araújo de Miranda

Planaltina/GO

É um curso incrível e super enriquecedor, bem elaborado e com um metodologia dinâmica. Gostei muito de realizá-lo. Espero criar muitos outros projetos com os ensinamentos absorvidos.

Paulo César Silva Pereira

Planaltina/GO

Muito rico em informações e conhecimento para a modelagem de projetos públicos e por que não dizer, projetos pessoais.



Sirlei de Paula Sousa Tosta

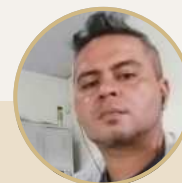
Cocalzinho de Goiás/GO

O curso foi maravilhoso, hoje me sinto capacitada a entender e avaliar a complexidade de um projeto público. Com um pouco de prática poderei realizar um projeto com benefícios para muitos.

Valéria da Conceição Leite da Cruz

Planaltina/GO

Eu amei muito tenho aprendido demais. Agradeço o cuidado e aprendizado que vocês tem proporcionado.



Henio Lira Afonseca

Cristalina/GO

Gostei muito do curso. Material de apoio excelente, boas vídeoaulas e além de ser desafiador e trazer um senso de competição saudável sendo, ao mesmo tempo, lúdico e divertido.

Renata Pereira Alves

Águas Lindas de Goiás/GO

O curso me impactou de uma forma diferente. Eu nunca tinha participado de algo igual. Através do curso eu pude ver minha cidade, a dimensão das necessidades que a população precisa, e pude ter esperança de que as coisas podem mudar. Fiquei muito feliz em saber que eu posso fazer parte dessa mudança para mim e para todos.

Marcelo Maçano Aro

Cidade Ocidental/GO

A capacitação na elaboração de projetos públicos é fundamental para atender às necessidades reais das cidades e seus cidadãos. Este curso promove uma abordagem ágil, estimulando novas perspectivas e eficácia na formulação de políticas públicas. Além disso, a transformação da jornada de aprendizagem em uma aventura passo a passo é uma ideia brilhante, tornando o processo mais envolvente e estimulante.

Neildson Araújo Ruiz

Planaltina/GO

Muito bom, agregou conhecimento com métodos inovadores e eficazes para elaboração de projetos públicos que trarão progresso aos cidadãos das cidades brasileiras, contribuindo com a economia e geração de renda e empregos.

Maria Joseanny do Nascimento Aquino

Santo Antônio do Descoberto/GO

Excelente! Eu consegui aprender a montar uma carteira de projetos!

Alice Lurdes Kremer Groff

Valparaíso de Goiás/GO

Impactou no meu crescimento intelectual a respeito de projetos, visto que é meu primeiro contato direto na criação de projetos.



LIÇÕES APRENDIDAS E PRÓXIMOS DESAFIOS

À medida que refletimos sobre o progresso alcançado pelo Programa EXPORIDE, torna-se evidente que cada etapa do projeto nos proporcionou valiosas lições. Estas lições são cruciais não apenas para o aprimoramento das fases subsequentes, mas também para a sustentabilidade e expansão de nosso impacto a longo prazo. Embora tenhamos celebrado muitas conquistas, é importante reconhecer que o trabalho não termina aqui. Pelo contrário, estamos diante de uma jornada contínua de capacitação que requer dedicação constante, inovação e um compromisso renovado com nossos objetivos. Ainda há muito trabalho a ser feito, e cada desafio que enfrentamos e superamos pavimentamos o caminho para novas oportunidades de crescimento e aprofundamento do nosso impacto nas comunidades da RIDE-DF.

LIÇÕES APRENDIDAS

Flexibilidade e adaptação

Ao longo do programa, identificamos a necessidade de revisar a carga horária do curso, aumentando-a para 60 horas. Isso veio em resposta ao tempo médio efetivamente medido nas atividades práticas do curso. Considerando ainda as dificuldades encontradas pelos alunos em completar as atividades práticas propostas, também aumentamos o prazo do curso de 4 para 6 semanas. Essa flexibilidade se mostrou essencial para manter o ritmo e a motivação dos participantes. Para acomodar as necessidades dos alunos e facilitar seu avanço no curso, simplificamos a navegação do curso na plataforma, removendo as 'travas' dos módulos anteriores. Essa mudança permitiu aos alunos progredir mesmo sem ter completado todas as atividades práticas previamente, oferecendo uma flexibilidade essencial para um aprendizado adaptativo e contínuo.

Engajamento do participante

Observamos uma alta taxa de desistência, com aproximadamente metade dos inscritos não iniciando o curso e muitos abandonando ao longo da jornada. Ficou claro que o endosso das chefias e a disponibilidade de tempo para dedicar-se às aulas são fundamentais para o sucesso dos participantes. Portanto, enfatizar a importância do curso e conseguir o apoio institucional para alocar tempo durante a jornada de trabalho são passos importantes para melhorar o engajamento.

Comunicação

A comunicação direta e personalizada foi vital para manter os alunos informados e engajados. Reforçar as instruções de login da plataforma e melhorar a comunicação do calendário do curso foram passos importantes para garantir o acesso e aumentar a participação ativa dos alunos. O uso de enquetes e outras formas de interação, onde os alunos precisam responder a mensagem, provou ser uma estratégia eficaz para manter o engajamento e a fluidez na comunicação.

Colaboração interinstitucional

A colaboração com as prefeituras e a formação de redes de apoio interinstitucionais, como os comitês EXPORIDE em cada prefeitura, foram indispensáveis para o sucesso do programa. Essas parcerias ajudaram a melhorar o engajamento e a organização das atividades, evidenciando a importância da mobilização local efetiva e da coordenação de esforços conjuntos para maximizar o alcance e o impacto das atividades. Também foi muito relevante para melhorar o engajamento dos participantes, promovendo mais alinhamento e comprometimento com os objetivos.

Sustentabilidade e impacto

Considerando que uma ação de capacitação mostra seus efeitos no longo prazo, ficou clara a necessidade de ir além da duração imediata do projeto, planejando como as iniciativas podem ser mantidas e escaladas para maximizar seu impacto. Pensar a sustentabilidade do projeto ajuda a garantir que os esforços de capacitação não sejam apenas

temporários, mas que se enraízem e expandam para alcançar mais beneficiários ao longo do tempo. Isso inclui a criação de estratégias para manter e potencializar os resultados alcançados, como a formação de multiplicadores e a implantação de escritórios de projetos nos municípios.

Gamificação do curso

A implementação de elementos de gamificação no curso foi um dos aspectos mais positivos da plataforma, contribuindo significativamente para o aumento do engajamento dos alunos. Este sucesso nos incentiva a expandir e aprofundar essa abordagem nas futuras iterações do programa.

Encontros ao vivo

Os encontros ao vivo, tanto presenciais quanto online, emergiram como componentes valiosos para o sucesso do treinamento, fortalecendo o aprendizado. Eles facilitaram a interação direta, o esclarecimento de dúvidas e a construção de uma comunidade de aprendizado mais coesa e engajada.

Seleção do público-alvo

Identificamos a necessidade de melhorar a seleção dos participantes, estabelecendo requisitos desejáveis de conhecimento básicos sobre administração pública e projetos. Isso ajuda a garantir que todos possam acompanhar as atividades de maneira eficaz. Para os próximos eventos de capacitação, sugerimos também que sejam disponibilizados previamente materiais teóricos preparatórios para nivelar os conhecimentos entre os participantes e maximizar a eficácia do aprendizado.

PRÓXIMOS DESAFIOS

À medida que avançamos no Programa EXPORIDE, estamos cientes dos desafios que enfrentaremos para expandir e aprofundar o impacto de nossas iniciativas. Esses desafios definirão a próxima fase do nosso trabalho e são fundamentais para a evolução contínua do programa.

Expansão do alcance

Um dos principais desafios é estender nosso alcance para abranger todos os municípios da RIDE-DF. Para isso, precisaremos de mais financiamento e articulação com essas cidades.

Formação de multiplicadores

Para garantir que as capacidades desenvolvidas sejam sustentáveis e continuem a crescer, é preciso formar multiplicadores locais. Esses líderes serão treinados para disseminar o conhecimento e conduzir ações de capacitação continuada, fortalecendo a implementação local e autônoma de novas iniciativas.

Escritórios de projetos

Sugerimos a implantação de escritórios de projetos em cada município, para que haja uma liderança técnica da temática de gestão de projetos nessas cidades. Essas unidades atuarão como núcleos de excelência e inovação em suas localidades, podendo fornecer apoio técnico e logístico necessário para ajudar as equipes na idealização e execução dos projetos municipais.

Medição de impacto

É importante aperfeiçoar os mecanismos de avaliação de impacto para obter insights mais precisos e quantitativos sobre os resultados do programa. Isso não só ajudará a orientar os ajustes necessários, mas também a demonstrar eficácia e valor para os financiadores e participantes.

Capacitação continuada

O desenvolvimento contínuo dos times das prefeituras deve ser uma prioridade, garantindo que o aprendizado não seja pontual, mas

uma jornada de aperfeiçoamento constante. Isso inclui sessões de atualização e novos módulos de aprendizado adaptados às demandas emergentes.

Apoio técnico especializado

Considerando o objetivo principal do Programa EXPORIDE, que é transformar os municípios em cidades inteligentes, um grande desafio é ter profissionais qualificados para conduzir essas transformações. Diante disso, torna-se essencial intensificar nosso apoio, oferecendo mentorias especializadas e suporte técnico abrangente. Especialistas de diversas áreas poderão ser mobilizados para auxiliar os servidores municipais nas etapas de planejamento e implementação de projetos complexos, incluindo parcerias público-privadas (PPPs), concessões e consórcios. Este reforço estratégico visa garantir que as Prefeituras possam acessar todo o conhecimento necessário para realizar esses projetos ambiciosos e transformadores.

VAMOS
CONSTRUIR
JUNTOS O
FUTURO



EQUIPE EXPORIDE

COORDENADORA GERAL

ROSANE LUCHO DO VALLE

Engenheira civil com 21 anos de experiência, transicionou para a comunicação, atuando como diretora comercial e executiva em empresas afiliadas à Rede Globo e Grupo Algar. Participou na fundação do CODESE DF e atuou em sua gestão, envolvendo-se em vários projetos de desenvolvimento econômico.

COORDENADORA DA AÇÃO 1

MARCIELE BERGER BERNARDES

Doutora em Direito, foi diretora acadêmica e membro de centros de investigação em direitos humanos e justiça. Coordenou projetos relacionados a cidades inteligentes e é especialista em legislação digital e de proteção de dados.

COORDENADORA DA AÇÃO 2

IVELISE LONGHI

Arquiteta com vasta experiência em planejamento urbano e regional, foi vice-governadora e ocupou cargos de liderança no GDF. Atuou como consultora em urbanismo e participou de conferências internacionais, focando em desenvolvimento urbano e preservação patrimonial.



COORDENADORA DA AÇÃO 3

ALESSANDRA DO VALLE ABRAHÃO

Doutoranda em Administração e Mestre em Inovação pela UnB, com ampla experiência em gestão pública e privada. Desde 2009 atua em cargos estratégicos no GDF, envolvendo-se em projetos significativos como a implantação do Hospital Veterinário Público e Política de Dados Abertos. É instrutora em escolas de governo e consultora em estratégia, gestão e inovação.

COORDENADORES DA AÇÃO 4

JORGE HENRIQUE CABRAL FERNANDES

Doutor em Ciência da Computação pela UFPE, é professor da UnB. Liderou projetos notáveis, incluindo a criação do Campus de Engenharia do Gama/UnB e a Escola Nacional de Defesa Cibernética. Contribuiu para o CIDACS da Fiocruz e tem extensa experiência em softwares para diversas plataformas.

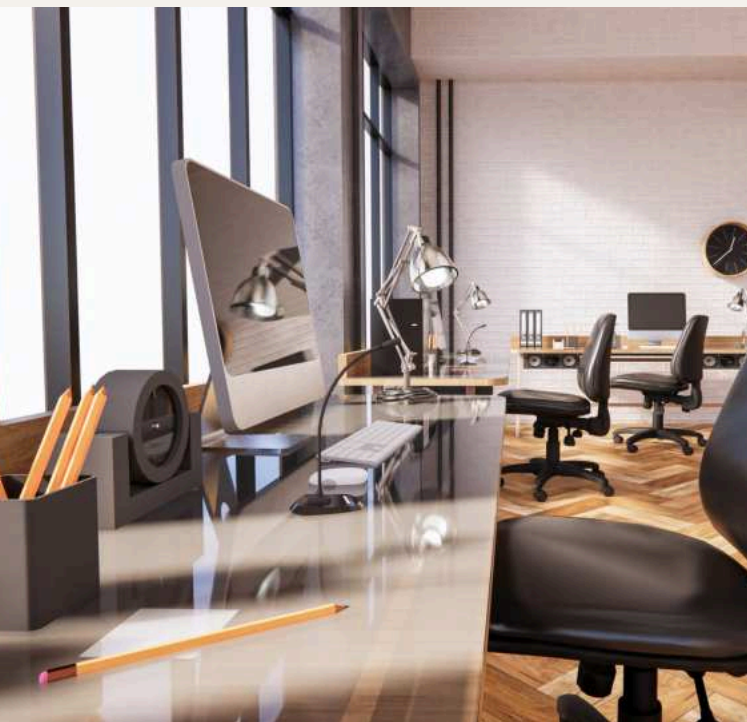
MAGDA FERNANDA MEDEIROS FERNANDES

Socióloga com mais de 30 anos de experiência no setor público, focada em políticas públicas relacionadas a segurança pública, diversidade étnico-racial e educação. Desenvolveu projetos em áreas como acesso à informação e participação social, atuando em cargos técnicos e de assessoria em diversos ministérios.

COORDENADOR DA AÇÃO 5

MAURÍCIO ARAÚJO DE SOUZA

Publicitário com MBA em Marketing, é sócio e diretor da agência Ideacom. Desde 2017, lidera a Assessoria de Comunicação e Marketing do CODESE/DF, sendo responsável pela criação da identidade visual, conteúdo digital, projetos editoriais e de imprensa para a entidade.



Realização



Fomento



Secretaria de
Ciência, Tecnologia
e Inovação



www.exporide.com.br